

PASŪTĪJUMS: Līgums 2020-VIDE/1570-01

PASŪTĪTĀJS: SIA „Inerto materiālu serviss”
Dzintaru ielā 19, Liepājā, LV-3401

IZPILDĪTĀJS: SIA „Firma L4”
Jelgavas iela 90, Rīga, LV – 1004

DERĪGO IZRAKTEŅU (SMILTS UN SMILTS-GRANTS) IEGUVEŠ DARBU TURPINĀŠANA UN PABEIGŠANA ATRADNES „ELERNE” IECIRKŅĀ „GRIGULIŅI - KAUPIŠĶI-5” DAUGAVPILS NOVADA TABOREŠ PAGASTĀ

**Informatīvais materiāls ietekmes uz vidi novērtējuma procedūras posmam
Sākotnējā sabiedriskā apspriešana**

Paredzētā darbība:

Derīgo izrakteņu (smilts un smilts-grants) ieguves darbu turpināšana un pabeigšana atradnes „Elerne” iecirkņa „Griguliņi - Kaupišķi-5” (turpmāk – Paredzētā darbība).

Paredzētās darbības īstenošanas vieta:

Paredzēto darbību paredzēts īstenot smilts-grants atradnes “Elerne” iecirknī “Griguliņi – Kaupišķi-5”, Daugavpils novada, Tabores pagasta nekustamajos īpašumos:

„Kaupišķi - 5” (kadastra Nr. 4492 001 0052), zemes vienībā ar kadastra apzīmējumu Nr. 4492 001 0052;

“Griguliņi” (kadastra Nr. 4492 001 0062), zemes vienībā ar kadastra apzīmējumu Nr. 4492 001 0062.

Kopējā zemes gabalu platība 15.58 ha.

Darbības ierosinātājs:

SIA „Inerto Materiālu serviss”, Reģ.Nr.42103025829,

Dzintaru iela 19, Liepāja, LV-3401,

Tel. 28857004,

E-pasts: mbbetons@mbbetons.lv.

Derīgo izrakteņu atradnes „Elerne” iecirkņa “Griguliņi - Kaupišķi-5” raksturojums:

Smilts-grants atradnes „Elerne” iecirkņa “Griguliņi - Kaupišķi-5” laukums ietver nekustamos īpašumus „Kaupišķi - 5” (kadastra Nr. 4492 001 0052) un Griguliņi” (kadastra Nr. 4492 001 0062), Daugavpils novada Tabores pagastā. Iecirkņu laukums sākotnēji izpētīts 1961.gadā un 2003.gadā kā atradnes “Elerne” I iecirkņa laukums un derīgo izrakteņu ieguvei šajā teritorijā 2006.gada 15.decembrī SIA “IMS Latgale” izsniegts ieguves limits, un Daugavpils reģionālās vides pārvaldes tehniskie noteikumi Nr.635.

2008.gada 2.septembrī uz atradnes “Elerne” I iecirkņa laukumu minēto īpašumu robežās tika saskaņots arī Derīgo izrakteņu ieguves projekts.

Saskaņā ar 2016. gadā veiktās ģeoloģiskās papildizpētes un atlikušo krājumu pārrēķina pārskata datiem, konstatēts, ka atradnes laukuma kopējā platība ir 14.75 ha, no kura 3.761 ha atrodas Daugavas upes plūdu riska teritorijā, kurā ieguve tiek plānota aptuveni 3.12 ha (plūdu riska teritorija tiks precizēta IVN procesa laikā), bet 1.62 ha Daugavas upes vides un resursu aizsardzības 500 m aizsargjoslas ārējā malā, kurā ieguves darbus atļauts veikt un tā nesamazina reālo ieguves laukuma platību.

Atradne R daļā robežojas ar citu smilts-grants un smilts atradnes “Elerne” iecirkni (īpašums “Grantiņi”), kurā izstrādes darbi jau gandrīz pabeigti un tuvākā laikā tiks veikti rekultivācijas darbi.

Plānotā ieguves laukuma Z daļā (apmēram 130m no plānotā izstrādes laukuma ārējās malas) atrodas smilts-grants un smilts atradnes "Elerne" 2.laukums, kurā izstrādes darbi tiek veikti tikai īpašumā "Osīši", kas no plānotās darbības vietas atrodas apmēram 500m uz ZA.

Pārējās iecirkņa daļās rūpnieciski iegūstamie krājumi ir izstrādāti un jau ir notikusi daļēja izstrādes laukumu rekultivācija un renaturalizācija un šīs atradņu daļas jau faktiski ir atgrieztas dabiskajā apītē.

Kopējais derīgā materiāla slāņa biezums Atradnes iecirknī svārstās no 0.0 m (izstrādātajā daļā) līdz 9.5 m (neskartajā daļā) un tas veido kopējo N kategorijas smilts-grants materiāla apjomu 352.68 tūkst.m³ un smilts apjomu 228.04 tūkst.m³ apmērā un A kategorijas smilts-grants materiāla apjomu 69.26 tūkst.m³ un smilts apjomu 182.84 tūkst.m³ apmērā. Derīgais materiāls aprēķināts virs un nelielā apmērā arī zem gruntsūdens līmeņa (zem gruntsūdens līmeņa izvietoti apmēram 13% derīgā materiāla)

Lai mazinātu iespējamās vides riskus, faktiskais ieguves darbu veikšanas laukums ir samazināts, ņemot vērā atkāpes gar īpašuma robežām (0.6 ha) un to, ka nav plānoti ieguves darbi N kategorijas laukumā, kas atrodas Daugavas plūdu riska teritorijā (0.22 ha).

Paredzētās darbības raksturojums

Paredzētā darbība ietver: smilts-grants un smilts ieguves darbu pabeigšanu atradnes "Elerne" iecirkņa "Griguliņi – Kaupišķi-5" N un A kategorijas laukumā ~ 14.11 ha platībā (no tiem 7.82 ha ir atradnes daļa, kurā vēsturiski ir veikta derīgo izrakteņu ieguve, taču tā nav pabeigta un teritorija nav rekultivēta, tajā saglabājušās materiāla krautnes, bijušā karjera pamatne nelīdzena ar dažāda dziļuma ieguves laukumiem krautnēm un krautņu paliekām. Kopumā teritorija uzskatāma par degradētu teritoriju, tajā nepieciešams veikt rekultivācijas un krautņu izvešanas vai līdzināšanas darbus.

Apmēram 6.3 ha no atradnes laukuma veido teritorija, kurā ieguves darbi līdz šim nav veikti. Šobrīd tā ir lauksaimniecībā izmantojamā zeme (ganības saskaņā ar zemes robežplānu), kura daļēji aizaugsi ar nelieliem kokiem, un krūmājiem un minētai platībai būs nepieciešams veikt lauksaimniecībā izmantojamās zemes lietošanas veida maiņu.

Paredzētās darbības ietvaros plānota derīgo izrakteņu (smilts, smilts-grants) ieguve aptuveni 14.11 ha (precizējams pie ieguves projekta izstrādes, ņemot vērā visas nepieciešamās atkāpes) platībā virs un nelielā apjomā zem gruntsūdens līmeņa.

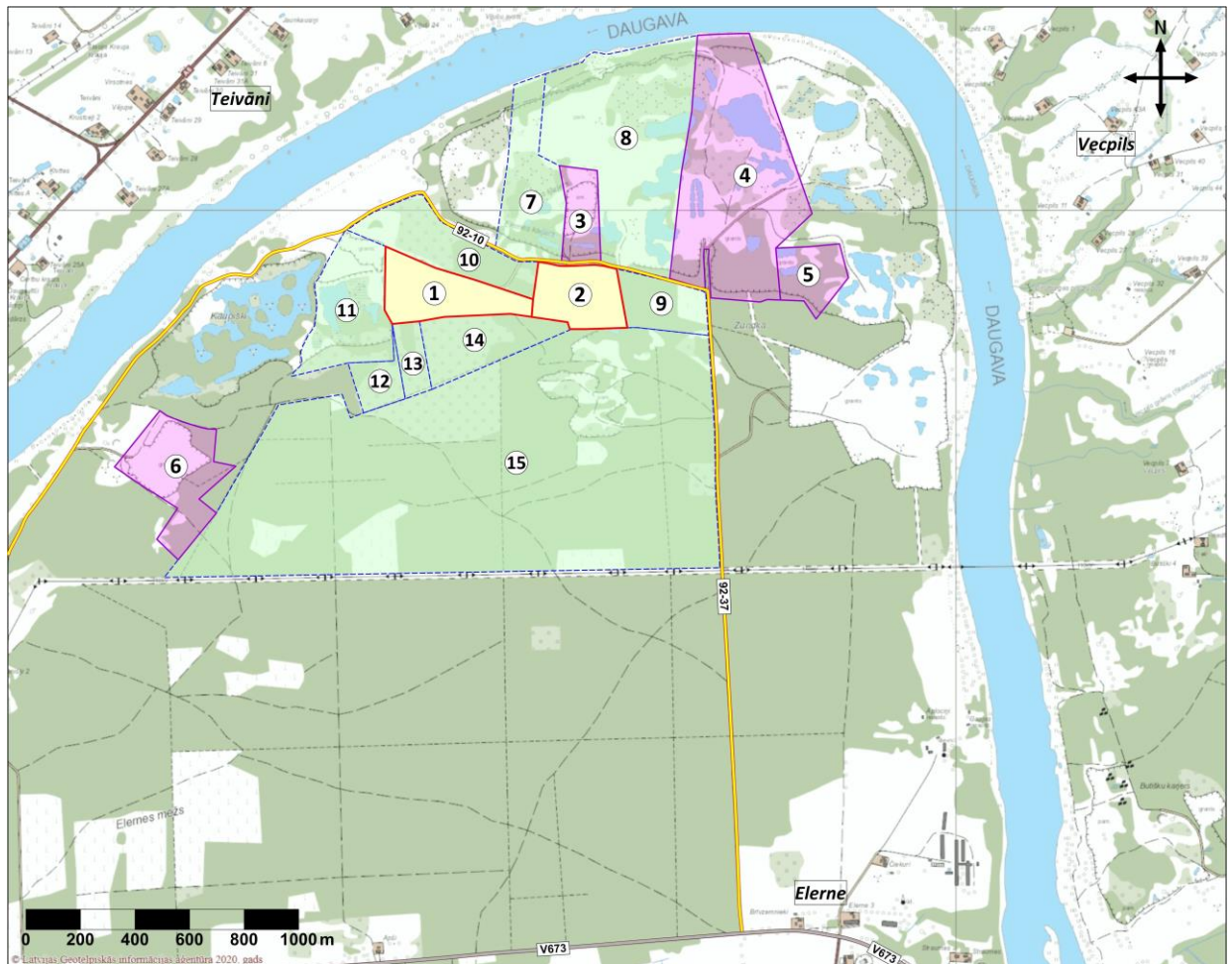
Kopumā atradnes izstrādes shēma tiek plānota šāda:

- Licences laukuma robežu atzīmēšana dabā atbilstoši ieguves projektā noteiktajam, nospraužot arī faktiskās Izstrādes laukuma robežas’;
- Sākotnēji darbi tiks veikti daļēji izstrādātajā atradnes daļā, galvenokārt uzbērto pārrakto iežu krautņu apstrāde, atsevišķās vietās atlikušo derīgo izrakteņu ieguve;
- Neizstrādātajā atradnes daļā tiks noņemta segkārtā, novietojot to atsevišķās krautnēs gar laukuma malām.
- Pēc sagatavošanas darbu veikšanas arī šajā iecirknī tiks uzsākta derīgā materiāla izstrāde vienā vai divās kāplē (atbilstoši ieguves projektam), iegūstot derīgo materiālu līdz krājumu aprēķina apakšējai robežai;
- Pēc izstrādes darbu pabeigšanas 1 gada laikā tiks veikti atradnes rekultivācijas darbi, atjaunojot augsnes segkārtu un veģetāciju uz atradnes nogāžu virsmas, kur tas iespējams. Lai mazinātu iespējamās ietekmes uz apkārtējo vidi, rekultivācijas darbu veikšana tiks pēc iespējas plānota paralēli ieguves darbiem – veicot nogāžu rekultivāciju tajās nogāzēs, kurās izstrāde ir pabeigta.

- Tā kā materiāls tiks iegūts arī zem gruntsūdens līmeņa, atradnes reaktivācijas procesā tiks izveidota ūdenstilpe vietās, kur tas būs iespējams, ņemot vērā faktisko pazemes ūdens līmeni.

Iecirkņa "Griguliņi – Kaupišķi-5" teritorijā nav plānots veikt materiāla apstrādes vai pārstrādes darbus, bet var tikt veidotas īslaicīgas iegūtā materiāla un segkārtas materiāla krautnes.

Materiāls pēc ieguves tiek transportēts uz blakus esošo atradni "Osīši", kur ir jau eksistējoša smilts, smilts-grants materiāla apstrādes iekārta.



Nr. p.k.	Kadastra apzīmējums IVN/Izstrādes iecirkņiem	Īpašnieks*	IVN iecirknis	Aktīvs derīgo izrakteņu izstrādes iecirknis
1	44920010052	"J"	"Griguliņi – Kaupišķi-5"	
2	44920010062	"J"	"Griguliņi – Kaupišķi-5"	
3	44920010036	"J"		"Elerne-10"
4	44920010080	"J"		"Osīši"
5	44920010038	"V"		"Elerne-4"
6	44920010042	"F"		"Mežvidi-4"

Nr. p.k.	Kadastra apzīmējums blakus esošiem īpašumiem	Īpašnieks*
7	44920010037	"F"
8	44920010057	"F"
9	44920010050	"J"
10	44920010013	"J"
11	44920010065	"F"
12	44920010047	"J"
13	44920010060	"F"
14	44920010014	"F"
15	44920010034	"V"

* "J" -juridiskā persona
 "F" -fiziskā persona
 "V" -valsts

Apzīmējumi:

- 1 IVN iecirkņa kadastra robeža, Nr.p.k.
- 3 Esoša derīgo izrakteņu izstrādes iecirkņa kadastra robeža, Nr.p.k.
- 7 IVN iecirknim blakus esošo īpašumu kadastra robeža, Nr.p.k.
- Pašvaldības autoceļš Nr.92-10 "Kaupišķi – karjers" un pašvaldības autoceļš Nr.92-37 "karjers – Valsts vietējais autoceļš V673"
- Valsts vietējais autoceļš V673
- Blakus esošā ciemata nosaukums **Elerne**

1.attēls Paredzētās darbības vieta un piegulošie zemes īpašumi

Materiāla ieguve tiks veikta ar atklātās ieguves metodi (ar ekskavatoru vai frontālo iekrāvēju) vienā vai divās kāplēs (atkarībā no ieguves projektā plānotā, ņemot vērā materiāla biezumu), iegūstot visu derīgo materiālu līdz krājumu aprēķina pamatnei.

Ņemot vērā, ka derīgā materiāla slānis izvietots virs un nelielā apjomā zem pazemes ūdens līmeņa, materiāla izstrādes shēma ir plānota vienkārša – derīgais materiāls tiks atdalīts no iežu masīva ar ekskavatoru (aprikotu ar kausu ar cietsakausējuma zobiem) un iekrauts autotransportā, kas to nogādās apmēram 500m attālumā īpašumā “Osīši”, kur izvietotas materiāla apstrādes iekārtas. Precīza ieguves darbu shēma tiks izstrādāta ieguves projektā. Iegūto materiālu, ja nepieciešams var uzglabāt arī pagaidu krautnēs (līdz 30% no plānotās gada izstrādes), un pēc tam izvest uz objektu vai apstrādi pēc pieprasījuma.

Plānotais ieguves apjoms līdz 40 000 m³ smilts-grants un smilts materiāla gadā.

Derīgos izrakteņus ir paredzēts iegūt visu gadu, atkarībā no pieprasījuma. Prognozēts, ka lielākie ieguves darbi plānoti gada siltajā periodā aprīlis –novembris, kad iegūvi plānots veikt līdz 10 stundām diennaktī darbi tiks veikti darba dienās, darba laikā no 8.00 – 18.00. Pārējā gada laikā darbi tiks veikti fragmentāri, bet arī darba dienās darba laikā.

No segkārtas, kas tiks iegūta līdz šim neizmantotajā atradnes daļā, paredzēts, izmantojot ekskavatoru un frontālo iekrāvēju (vai buldozeru), veidot atsevišķus augsnes, mālsmilts un smalkās smilts vaļņus gar atradnes perimetru. Pēc izstrādes darbu pabeigšanas šo materiālu izmantos nogāžu un atradnes laukuma rekultivācijai.

Derīgā materiāla transports

Derīgā materiāla transportam tiks izmantots esošais pašvaldības C grupas autoceļš Nr.92-10 Kaupišķi-karjers, kas izvietots ieguves laukuma Z un R malā. Ceļš neiet tieši gar plānotā ieguves laukuma robežu, to no ceļa atdala mežaudze, kas samazina redzamību uz ieguves vietu un samazina plānotās darbības ietekmi uz ainavu. Minētais autoceļš tiek izmantots galvenokārt saimniecisko darbu veikšanai apkārtējos īpašumos (ieguves darbu un mežsaimniecības transports) un tajā fiksēta tikai neliela sezonāla rakstura transporta plūsma.

Ieguves vietas rekultivācija

Pēc izstrādes darbu pabeigšanas 1 gada laikā tiks uzsākta teritorijas rekultivācija saskaņā ar normatīvajos aktos noteiktajā kārtībā saskaņotu rekultivācijas projektu.

Prognozējams, ka tiks izveidota līdz 8 ha liela ūdenskrātuve.

Rekultivācijas procesā īpaša uzmanība tiks pievērsta karjera nogāžu planēšanai, droša slīpuma izveidei, lai novērstu noslīdeņus un nogrūvumus, kā arī nogāžu stiprināšanai, lai nepieļautu to izskalošanu lietavu laikā.

Attālums līdz tuvākajai apdzīvotai vietai

Tuvākā apdzīvotā vieta ir Elnes viensētu grupa – 3.5 km uz DA, Tabores ciems – 9.3 km uz DR no plānotā ieguves laukuma un Daugavpils – 21 km uz R no plānotā ieguves laukuma, pa autoceļiem, vai attiecīgi 2.8, 5.7 un 9.0 km taisnā virzienā, vai Kraujas ciems otrā Daugavas pusē, kas taisnā virzienā ir 2.6 km uz R no ieguves laukuma.

Tuvākās apdzīvotās viensētas – „Putanišķi” un “Puteņi” – 2.9 km uz DR no plānotā ieguves laukuma un starp viensētām un plānoto ieguves vietu atrodas meža masīvs apmēram 1.6 km platumā, līdz ar to jebkādas ieguves darbu ietekmes uz minētajām viensētām ir izslēgtas. Papildus jāņem vērā, ka autotransports ieguves darbu veikšanai nepārvietojas gar šīm vai

citām viensētām. Citas apdzīvotas viensētas atrodas tālāk par 2.5 km no plānotā ieguves laukuma. Ņemot vērā, ka ieguves darbus ir plānots veikt bez pazemes ūdens līmeņa pazemināšanas un ēku attālumu, tad nav sagaidāms, ka plānotie ieguves darbi ietekmēs ūdenslīmeni tuvāko viensētu akās, vai citādi atstās negatīvu ietekmi uz gruntsūdens līmeni vai apkārtējo teritoriju, ko pierāda arī iepriekš veiktie ieguves darbi īpašumā "Kaupišķi". Īpaši būtiski ņemt vērā, ka ieguves darbi zem pazemes ūdens līmeņa plānoti nelielā apmērā, līdz ar to ietekme uz gruntsūdeņiem ir ar ļoti nelielu risku.

Papildus jāņem vērā, ka valdošo R vēju virzienā neatrodas apdzīvotas vietas vai viensētas, līdz ar to izslēgta arī putekļu pārnese, kuras attur apkārt esošās mežaudzes un mežu masīvi.

Iekārtu tehniskais apraksts

Smilts materiāla ieguvei un sagatavošanas darbiem paredzēts izmantot:

- Ekskavatoru ar apgriezto kausu, piemēram, CAT 320D vai analogus;
- Frontālo iekrāvēju ar tiešo kausu, piemēram, CASE 921 vai analogus;
- Materiāla transportam tiek izmantotas kravas automašīnas, piemēram, MAN 323.2, vai analogas

Ķīmisko vielu izmantošana

Paredzētās darbības īstenošanā netiks izmantotas bīstamās ķīmiskās vielas un maisījumi. Vienīgi kā palīgmateriāls tiks izmantota dīzeļdegviela (ieguves iekārtu darbības nodrošināšanai), tās plānotais izmantošanas daudzums norādīts zemāk esošajā tabulā Nr.1.

Tabula Nr.1

Nr.p.k. vai kods	Ķīmiskā viela vai ķīmiskais produkts (vai to grupas)	Ķīmiskās vielas vai ķīmiskā produkta veids ⁽¹⁾	Izmantošanas veids	Uzglabājamais daudzums (tonnas), uzglabāšanas veids ⁽²⁾	Izmantojamais daudzums gadā (tonnas)
1.	dīzeļdegviela	naftas produkti	rūpnieciski ražotu iekārtu (ekskavatori, iekrāvēji, automašīnas, materiāla apstrādes darbības nodrošināšanas iekārtas u.tml.)	Degviela atradnes teritorijā netiks uzglabāta, bet tehnikas uzpilde tiks veikta īpašumā "Osīši", kur izvietota materiālu apstrādes līnija un slēgta degvielas uzglabāšanas sistēma.	Līdz 12 tonnām/gadā, atkarībā no darba intensitātes.

Ūdensapgādes risinājums

Dzeramais ūdens darbinieku vajadzībām tiks piegādāts fasēts, pēc vajadzības

Atradnes izstrādes procesā nav nepieciešama ūdensapgāde.

Sausā laikā, ja nepieciešams veikt ceļu laistīšanu, tiks izmantots ūdens no ieguves procesā izveidojušās ūdenstilpes.

Plānotais notekūdeņu (sadzīves, ražošanas, lietus) daudzums (m³ diennaktī, mēnesī vai gadā)

Tehnoloģiskais laukums saglabājas atradnes "Osīši" teritorijā, kur tiek veikta arī derīgā materiāla apstrāde. Paredzētās darbības teritorijā darbinieku vajadzībām tiks novietota biotualete.

Siltumapgādes risinājums

Netiek paredzēti

Piesārņojošo vielu emisijas gaisā (tehnoloģiskajām iekārtām – vielas, daudzumi)

Smilts iegūšanas procesā emisijas atmosfērā radīs: ekskavatora, frontālā iekrāvēja, un kravas automašīnu (pašizgāzēju) iekšdedzes dzinēju emisijas, autotransporta pārvietošanās karjera teritorijā, smilts iegūšana un iekraušana automašīnās, kā arī derīgā materiāla izvešana no atradnes.

Gaisu piesārņojošās vielas, kas darbības rezultātā nonāks atmosfērā būs: daļiņas PM₁₀, daļiņas PM_{2,5}, SO₂, CO, NO₂.

Ņemot vērā emisiju aprēķinus un izkliedes modelēšanu analogās derīgo izrakteņu ieguves vietās, nav prognozējami gaisa kvalitātes normatīvu pārsniegumi.

Putekļu izplatību ārpus ieguves darbu laukuma un maršruta ierobežo apkārtējās mežaudzes, kas atrodas gandrīz visa transporta ceļa garumā un abpus ieguves laukumam. Tāpat autotransporta kustības intensitāte ir plānota neliela – maksimāli 3-4 reisi stundā, ar nelielu kustības ātrumu. Jāņem vērā, ka ieguves darbu laikā putekļi lielākoties neveidosies, jo materiāls ir dabiski mitrs, kas novērš tā putēšanu izrakšanas, iekraušanas un transportēšanas procesā.

Derīgo izrakteņu ieguve un transports nerada smaku emisijas.

Piesārņojošo vielu emisija augsnē (aizpilda ražošanas objektos, saskaņā ar Ministru kabineta 2005.gada 25.oktobra noteikumiem Nr.804 „Noteikumi par augsnes un grunts kvalitātes normatīviem”)

Paredzētās darbības īstenošana nerada piesārņojošo vielu emisijas augsnē vai ūdenī. Tādas var rasties tehnisko līdzekļu avārijas situācijā. Lai novērstu emisijas augsnē tiek veikta regulāra tehnisko līdzekļu apkope.

Degvielas uzpilde un vienkāršota tehniskā stāvokļa kontrole tiek veikta īpaši aprīkotā teritorijā ar pret infiltrācijas segumu atradnes “Osīši” teritorijā. Tehnisko līdzekļu apkope un remonts netiek veikts paredzētās darbības teritorijā.

Atkritumi. Paredzamā atkritumu apsaimniekošana

Karjera izstrādes procesā veidosies:

1. Sadzīves atkritumi;
2. Neliels apjoms ražošanas atkritumu, tai skaitā bīstamie atkritumi (smēreļļas, izlietotās eļļas u.c.);
3. Derīgo izrakteņu ieguves atkritumi ko veido segkārtas augsnes iežu pārpalikumi.

Sadzīves atkritumu apsaimniekošanai tehnoloģiskajā laukumā atradnes “Osīši” teritorijā tiks novietoti sadzīves atkritumu savākšanas konteineri un noslēgts līgums ar atbilstošu komersantu par to apsaimniekošanu (savlaicīgu un regulāru iztukšošanu un turpmāko atkritumu apsaimniekošanu).

Ražošanas atkritumi un bīstamie atkritumi galvenokārt veidojas karjera tehnikas apkopes un remonta gaitā. Tā kā karjera tehnika ir specifiska un sarežģīta, par tās apkopi un remontu plānots slēgt līgumu ar šādu darbu veikšanā specializējušos komersantu. Apkopi un remontu neveiks paredzētās darbības teritorijā. Neliels daudzums eļļainu lupatu, sorbenta un sorbējošo paklājiņu var rasties degvielas uzpildes gaitā atradnes “Osīši” teritorijā. Šo atkritumu savākšanai tehnoloģiskajā laukumā tiks novietots speciāls konteiners un noslēgts līgums ar

bīstamo atkritumu apsaimniekošanas uzņēmumu, kas pēc vajadzības savāks un izvedīs šos atkritumus, nodrošinot to turpmāko apsaimniekošanu normatīvajos aktos noteiktajā kārtībā.

Derīgo izrakteņu ieguves atkritumi, jeb noņemtā augsne un segkārtas materiāls tiek uzglabāta vaļņos gar ieguves laukuma ārējo malu un izmantota rekultivācijas darbos.

Fizikālās ietekmes (piemēram, elektromagnētiskais starojums, vibrācija, troksnis):

Derīgā materiāla ieguves procesā vibrācijas rada ieguves tehnika un tās nepārsniedz rūpnieciski izgatavoto iekārtu pieļaujamās vibrāciju normas.

Smilts materiāla ieguvei, apstrādei un transportēšanai paredzēts izmantot iekārtas, kas atbilst 23.04.2002. MK noteikumu Nr.163 „Par trokšņu emisiju no iekārtām, kuras izmanto ārpus telpām” prasībām.

Pēc trokšņa līmeņa mērījumu, aprēķinu un izkliedes modelēšanas rezultātiem analogām darbībām, nav prognozējams trokšņa līmeņa pārsniegums tuvākajās viensētās un apdzīvotajās vietās.

Apkārtējās ūdenstilpes (ūdensteces (norādīt attālumu līdz tām), ietekme uz zivju resursiem, ietekme un gruntsūdeņu līmeni, plūdu iespējamība

Atradnei tuvākā dabiskā ūdenstece ir Daugavas upe - tuvākā atradnes mala atrodas apmēram 0.36 km uz DA no upes.

Upei tuvākā atradnes daļa jau ir izstrādāta, līdz ar to faktiski veicamie darbi ir nogāžu pilnveide, atlikušā nogāžu materiāla izstrāde, veicot rekultivācijas darbus. Papildus, veicot paredzētās darbības laukuma R daļas rekultivāciju-izstrādi, tiks izveidota nogāze-valnis, kas nodrošinās, ka atradnē nekādos apstākļos neieplūst Daugavas ūdens.

Ieguve plānota virs un zem gruntsūdens līmeņa, kas atradnes teritorijā, izpētes procesā noteikts 0,0m – 8.4 m dziļumā

Gruntsūdens līmeni nav plānots pazemināt – respektīvi nav plānota karjera ūdens novadīšana uz Daugavas upi.

Tādējādi nav prognozējama ietekme uz Daugavas hidroloģisko režīmu, ūdens kvalitāti vai zivju resursiem.

Tā kā ieguve zem gruntsūdens līmeņa ir neliela apjoma (aptuveni 13% no kopējā ieguves apjoma) nav sagaidāms, ka ieguves darbi radīs būtisku ietekmi uz apkārtējās teritorijas hidroloģisko režīmu. Nelielā rādiusā ap karjeru mainīsies virszemes noteces plūsmas virziens – tas būs vērsts uz karjeru, kā lokālu virszemes noteces apgabalu.

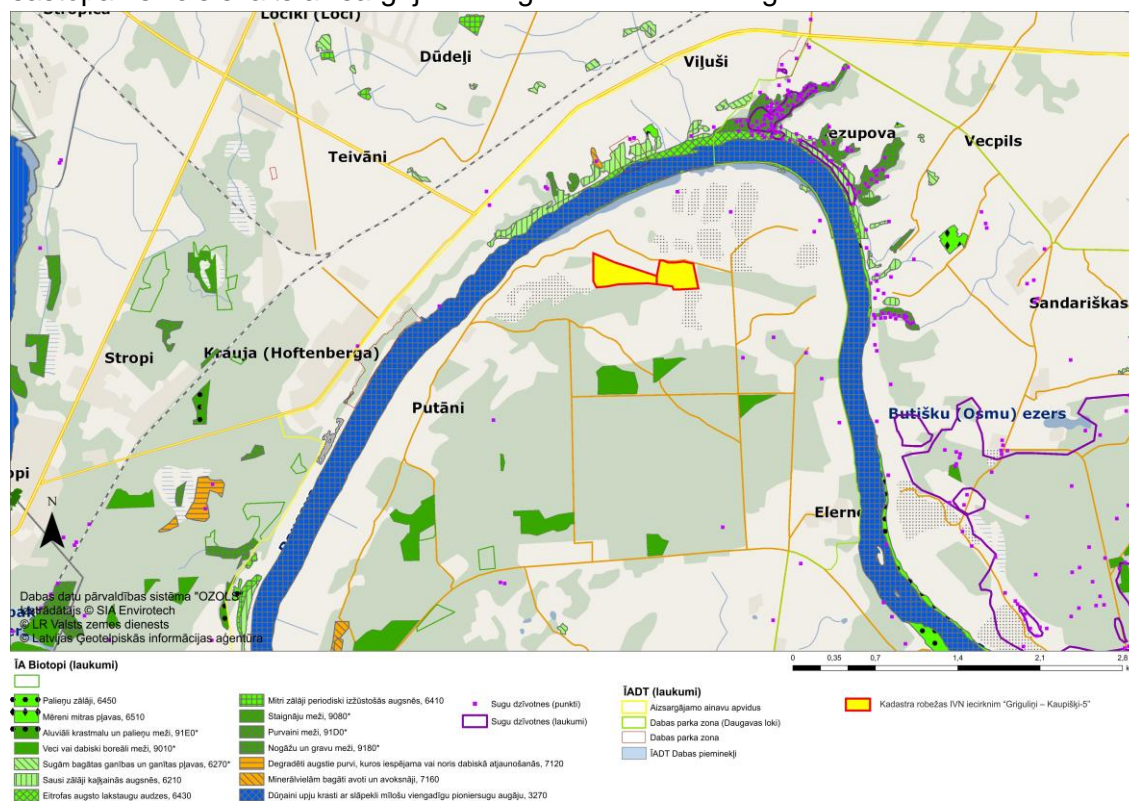
Tai pat laikā attālums no Daugavas upes un plānotais papildus valnis atradnes teritorijā paralēli Daugavai nodrošina to, ka karjerā arī plūdu gadījumā neieplūst Daugavas upes ūdens.

Nav prognozējams būtiskas ietekmes uz gruntsūdens līmeni, tas nebūtiski (par līdz 0,5m) varētu pazemināties tiešā karjera tuvumā. Šādu apgalvojumu ļauj izteikt gruntsūdens līmeņa izmaiņu modelēšanas rezultāti analogās atradnēs.

Paredzamā ietekme uz īpaši aizsargājamām dabas teritorijām, īpaši aizsargājamām sugām, īpaši aizsargājamiem biotopiem un mikroliegumiem

Paredzētās darbības teritorija atrodas aizsargājamā ainavu apvidus (AAA) “Augšdaugava” (NATURA 2000), vēsturisko atradņu teritorijā. Šī īpaši aizsargājamā dabas teritorija dibināta 1990. Teritorija dibināta, lai saglabātu izcilas kultūrainaviskas un dabaszinātniskas vērtības

Daugavas ielejā un tās apkārtnē. Daugava izsenis bijusi tirdzniecības ceļš. Tās krastos tika veidotas apmetnes un kapsētas, tā ir bijusi ainavas (kā dabas un cilvēka veidojuma) attīstības pamats. Teritorijā konstatēti tādi ES Biotopu direktīvas biotopi kā – 3260 Upju straujtecēs un dabiski upju posmi, 2330 Klajas iekšzemes kāpas, 7160 Minerālvielām bagāti avoti un avoksnāji, 9180* Nogāžu un gravu meži, 6210 Sausi zālāji kaļķainās augsnēs u.c. Teritorijā sastopams liels skaits aizsargājamo augu un dzīvnieku sugu.



2.attēls Dabas vērtības paredzētās darbības un tai piegulošajās teritorijās (Avots - DB "Ozols")

Atradne "Elerne" tika izstrādāta gan pirms AAA dibināšanas, gan pēc tam. Atradnes teritorijā pēc ieguves vietu rekultivācijas veidojas savdabīgs reljefs, kas acīm redzot izveidojot AAA tika uzskatīta pat ainavas īpatnībām un vērtībām.

Paredzētās darbības teritorijā un tās tiešā tuvumā neatrodas īpaši aizsargājami dabas objekti, īpaši aizsargājami biotopi vai īpaši aizsargājamo sugu dzīvotnes. Tajā nav noteiktas vērtīgas vai aizsargājamas ainavas.

Tādējādi nav prognozējama paredzētās darbības īstenošanas ietekme uz ĪADT "Augšdaugava" bioloģiski daudzveidību un ekoloģiskajām funkcijām.

Saskaņā ar Ainavu eksperta vērtējumu izstrāde neatstāj būtisku negatīvu ietekmi uz apkārtējām ainavām, tai skaitā ainavai, kas atveras no Daugavas pretējā krasta, jo ieguves teritoriju maskē esošie mežu masīvi.

Pēc rekultivācijas, izveidojot ainaviski izteismīgu ūdenstilpi, ainavas daudzveidība un kvalitāte palielinās.

Paredzētās darbības teritorijā un tās tiešā tuvumā neatrodas kultūrvēsturiski objekti un to neskar tādiem noteiktas aizsargjoslas.

Atbilstība teritoriālpilnojumam (zemes izmantošanas mērķis):

Daugavpils novadam ir spēkā esošs teritorijas plānojums. Saskaņā ar Daugavpils domes 2018.gada 16.aprīļa vēstulē Nr.2.1-13/690/182 sniegto informāciju:

Saskaņā ar Daugavpils novada domes 02.07.2014. saistošajiem noteikumiem Nr.13 „Daugavpils novada teritorijas plānojuma 2012. - 2023.gadam teritorijas izmantošanas un apbūves noteikumi zeme vienība ar kadastra apzīmējumu Nr.4492 001 0052 (nekustamais īpašums "Kaupišķi-5", Kad. Nr.4492 001 0052, Tabores pag.,) atrodas funkcionālajā zonā Rūpnieciskās apbūves teritorija (R1), ar vēsturiski intensīvu derīgo izrakteņu ieguvī, un tajā ir atļaut derīgo izrakteņu ieguves un ieguves rūpniecības uzņēmumu apbūve;

zemes vienība ar kadastra apzīmējumu 4492 001 0062 nekustamais īpašums "Griguliņi", Kad. Nr. 4492 001 0062, Tabores pag.,) atrodas funkcionālajā zonā Mežu teritorija (M), kur derīgo izrakteņu ieguve ir atļauta kā papildizmantošana.

Tādējādi Paredzētā darbība nav pretrunā ar Daugavpils novada teritorijas plānojumā noteikto plānoto (atļauto) zemes lietošanas veidu.

Paredzētās darbības ietekmes uz vidi apraksts, ietverot visu iespējamo būtisko ietekmju raksturojumu, ciktāl pieejama informācija par šo ietekmi, ko izraisa:

- *Emisiju, atkritumu un blakusproduktu rašanās:*

Paredzētās darbības īstenošana nerada atkritumus un blakusproduktus, kuri būtiski negatīvi ietekmē vidi.

Nelielais sadzīves un rūpniecisko atkritumu apjoms, tiek nodots atbilstošam komersantam, savākšanai, transportēšanai un turpmākajai utilizācijai.

Kā nozīmīga ietekme vērtējama putekļu emisijas gaisā, kas rodas sausā laikā kā ieguves, tā transporta procesā.

Trokšņa emisijas, ko rada ieguves process un tajā iesaistītie tehniskie līdzekļi, kā arī iegūto izrakteņu transports. Ietekmes lokālas un sezonālas. Ietekmes nebūtiskas un prognozējamas, ka nepārsniedz normatīvajos aktos noteiktās robežvērtības ārpus atradnes teritorijas. Tā kā darbi tiks veikti tikai darba dienās, darba laikā arī trokšņa traucējumi būs tikai darba dienās darba laikā.

- *Dabas resursu (īpaši augsnes, zemes platību, ūdens un bioloģiskās daudzveidības) izmantošana:*

Karjera ierīkošana izraisa esošo biotopu iznīcināšana karjera teritorijā. Šī ietekme ir lokāla un maznozīmīga, jo daļā teritorijas jau ir veikta derīgā izrakteņa ieguve un nav saglabājušies dabīgie biotopi, neizstrādātajā teritorijā nav konstatēti īpaši aizsargājami biotopi vai sugas. Karjera teritorijā rekultivācijas rezultātā tiks izveidota augstvērtīga bioloģiski daudzveidīga teritorija ar augstvērtīgu apzaļumošanu, kas balstīta uz reģionā dabīgām un vērtīgām sugām.

Smilts resursu samazināšanās reģionā. Ietekme ir neatgriezeniska un reģionāla. Pieejamie derīgo izrakteņu resursi samazināsies par iegūto apjomu. Taču šis daudzums ir nenozīmīgs Latvijas mērogā.

- *Savstarpējā un kopējā ietekme ar citām esošām vai akceptētām paredzētajām darbībām, kas ietekmē vienu un to pašu teritoriju:*

Atradnes "Elerne" iecirknis "Griguliņi – Kaupišķi-5" un krājumu izplatības laukums atrodas Elernes atradņu grupas DR daļā, citu esošo izstrādes vietu ārējā D malā. Elernes atradņu grupa pētīta dažādos laikos un apjomos no 1961.gada, kam sekojusi arī atsevišķu atradnes

daļu izstrāde gan līdz 1991.gadam, gan pēc, līdz ar to minētā teritorija uzskatāma par vēsturisku derīgo izrakteņu ieguves rajonu, kurā ieguves vietām raksturīgā ainava un dabas vērtības. Ņemot vērā vēsturisko mantojumu – lielākā daļa esošo ieguves vietu ir daļēji, vai pilnībā izstrādātas, bet nav veikta šo ieguves vietu mērķtiecīga rekultivācija, līdz ar to notikusi ieguves vietu saposmotā reljefa dabiska aizaugšana ar krūmiem un kokiem. Veicot iecirkņa "Griguliņi – Kaupišķi-5" krājumu izplatības laukuma izstrādi, paredzēts primāri veikt izstrādātās daļas rekultivāciju, nogāžu līdzināšanu, lai nodrošinātu atradnes laukuma mērķtiecīgu rekultivāciju un renaturalizāciju.

Lai novērtētu plānoto izstrādes darbu iespējamo kumulatīvo ietekmi ar citām apkārt esošām ieguves vietām, jānoskaidro cik un kādas darbības tuvākajā apkārtnē tiek veiktas vai ir akceptētas. Saskaņā ar Daugavpils novada domes tīmekļa vietnē publicēto informāciju par izsniegtajām bieži sastopamo derīgo izrakteņu atļaujām, kas ir pēdējā iegūstamā licence, pirms ieguves projekta izstrādes un derīgo izrakteņu ieguves uzsākšanas, un raksturo ticamu iespējamību, ka derīgo izrakteņu ieguve tiks uzsākt vai tiek veikta, secināms, ka tuvākajā apkārtnē ir šādi Licences laukumi, kuros veikta, plānota vai tiek veikta derīgo izrakteņu ieguve:

a) SIA "Mežvidi", atļaujas Nr.4 darbības termiņš 14.03.2019. – 31.12.2030., Atradnes "Elerne" I iecirkņa laukums "Mežvidi – 4", kadastra Nr. 4492 001 0042. Licences laukuma platība – 11.121 ha, krājumi – 497.23 tūkst.m³ jeb atlikums apmēram 68% no kopējiem laukuma krājumiem. No pieteiktās darbības vietas atrodas apmēram 1 km uz DR un to starpā ir blīva mežaudze apmēram 1 km platumā, līdz ar to nav prognozējama savstarpējas ietekmes, kā arī nav prognozējama kopēja ietekme uz vidi.

b) VAS "Latvijas autoceļu uzturētājs", atļaujas Nr.3 darbības termiņš 28.02.2019. – 31.12.2027., Atradnes "Elerne" 2018.gada iecirknis, kadastra Nr. 4492 001 0038 (īpašums "Elerne 4". Licences laukuma platība – 4.819 ha, krājumi – 363.86 tūkst.m³. Iecirknī ieguves darbi faktiski netika veikti arī iepriekšējās licences darbības laikā no 2009.gada 12.novembra, kas liecina, ka minētais ieguves laukums arī turpmāk visticamāk netiks intensīvi izstrādāts. Līdz pieteiktās darbības vietai ir apmēram 750m uz DR un starp laukumiem ir izvietota mežaudze apmēram 750m platumā, līdz ar to nav prognozējamas savstarpējas ietekmes, kā arī nav prognozējama kopēja ietekme uz vidi.

c) SIA "Meliora Krauja", atļaujas Nr.3 darbības termiņš 29.12.2010. – 24.08.2020., Atradnes "Elerne" II iecirknis "Elerne 10", kadastra Nr.4492 001 0036. Licences laukuma platība – 4.4 ha. Licences laukumā pēdējo 2 gadu laikā nav veikti ieguves darbi un situācija dabā liecina, ka atradne ir praktiski izstrādāta. Līdz pieteiktās darbības vietai ir apmēram 200m uz D un starp laukumiem ir izvietota neliela mežaudze īpašuma "Elerne 10" D daļā un atsevišķi koki pieteiktās darbības īpašuma Z daļā.

d) SIA "Daugavpils Dzelzbetons", atļaujas Nr.2 darbības termiņš 25.03.2010. – 17.12.2019., Atradnes "Elerne" II iecirknis "Osīši", kadastra Nr. 4492 001 0080. Licences laukuma platība – 29.2 ha, sākotnēji pieejamie krājumi licences laukumā – 640 tūkst.m³, kas liecina par vidējo atlikušā derīgā izrakteņa slāni apmēram 2 m biezumā. Ņemot vērā faktisko situāciju dabā atradnē, pēc atlikušo krājumu aprēķina, kas tiks veikts 2020.gada vidū, krājumi būs atlikuši ~ 15 ha platībā, līdz ar to atradnes lielākajā daļā būs jāveic tikai nelieli rekultivācijas darbi. Šī iecirkņa tuvākā mala pret pieteiktās darbības vietu ir apmēram 270 m uz DR, no kuriem apmēram 200m ir pieaudzis mežs, kas mazina ainaviskās ietekmes un ietekmes uz vidi, ko varētu radīt ieguves darbu veikšana pieteiktajā teritorijā. Ņemot vērā, ka pieteiktās darbības vietā un šajā iecirknī strādā viens un tas pats darbības veicējs, tad lai izslēgtu jebkādas kumulatīvās ietekmes, ieguves darbi netikt veikti abos laukumos vienlaicīgi. Derīgais materiāls no paredzētās darbības vietas tiks nogādāts uz iecirkni "Osīši", kurā tiek veikta materiāla apstrāde.

e) SIA "Mežvidi", atļaujas Nr.1 darbības termiņš 09.06.2011. – 06.09.2019., Atradnes "Elerne" I iecirknis "Mežvidi – 3", kadastra Nr.4492 001 0065. Licences darbība ir beigusies un nav izsniegta jauna ieguves atļauja vai veikts atlikušo krājumu aprēķins, kas liecina, ka ieguve tuvākajā laikā netiks atsākta. Ņemot vērā situāciju dabā atradne ir praktiski izstrādāta un tajā jāveic tikai rekultivācijas pasākumi apmēram 12.3 ha platībā. Šis laukums pieguļ pieteiktās darbības laukumam R daļā apmēram 290 m garā joslā, kas nozīmē, ka veicot rekultivācijas darbus abos laukumos dabas videi tiks atgriezta liela atradnes "Elerne" I iecirkņa teritorija. Pēc pieejamās informācijas laukuma izstrādātājs ir plānojis veikt rekultivāciju, līdz ar to ieguves uzsākšana pieteiktās darbības vietā, faktiski aizstās šajā blakus esošajā licences laukumā veikto darbību, bet ar mazāku ietekmi uz apkārtējo vidi, jo tā atrodas tālāk no Daugavas upes, aiz lielām mežaudzēm un bez apstrādes iekārtām.

Kā redzams no aktuālās informācijas esošās smilts-grants un smilts izstrādes vietas ir izkaisītas salīdzinoši attālu no paredzētās darbības vietas, līdz ar to ir korekti secināt, ka veikto darbību savstarpējā kumulatīvā ietekme ir maz iespējama, ņemot vērā, ka arī līdz šim nekādu būtisku negatīvu ietekmju uz apkārtējo dabas vidi vai ainavu nav novērota.

Kā jau minēts, Darbības teritorijā ieguves darbi ir uzsākti pirms vairāk nekā 30 gadiem, līdz ar to šobrīd ir būtiski veikt izstrādāto vietu rekultivāciju. Papildus secināms, ka līdz šim veikti derīgo izrakteņu ieguves darbi dažādos atradnes "Elerne" iecirkņos nav atstājuši būtisku negatīvu ietekmi uz vidi, dabas vērtībām vai iedzīvotāju dzīves apstākļiem.

Jāņem vērā, ka aktīvas ieguves vietas ir tikai dažas un tajās pakāpeniski tiek veikti rekultivācijas darbi (piemēram, atradnē "Osīši"), līdz ar to vienlaicīgi izstrādes darbi tiek veikti tikai nelielā daļā aktīvo ieguves vietu, tādējādi būtiski samazinot iespējamo summāro ietekmi uz apkārtējo vidi.

Apraksts ar plānotiem pasākumiem, kas paredzēti, lai nepieļautu vai novērstu apstākļus, kuri varētu radīt būtisku nelabvēlīgu ietekmi uz vidi:

- Ieguves, materiāla apstrādes un transporta darbi tiks veikti darba dienās, darba laikā;
- Gar ieguves laukuma Rietumu robežām un paralēli Daugavai tiks izveidoti noņemtās augsnes aizsargvaļņi, tā mazinot trokšņu un putekļu izplatību un izslēdzot Daugavas ūdens ieplūšanu karjera teritorijā. Aizsargvaļņi tiks apzaļumoti, tādējādi mazinot negatīvu ietekmi uz ainavu.
- Mehānismu uzpildīšana ar naftas produktiem notiks īpaši aprīkotā teritorijā, ārpus paredzētās darbības teritorijas jau aprīkotajā iecirkņa "Osīši" teritorijā, izmantojot atbilstošu esošo aprīkojumu, un pretinfiltrācijas segumu, lai novērstu iespējamo degvielas vai smērvielu noplūdi.
- Paredzētās darbības teritorijā netiks veikts tehnikas remonts vai mazgāšana, to plānots veikt specializētajās darbnīcās.
- Lai samazinātu putekļu izplatību kā ieguves teritorijā, tā transporta maršrutā, tiek paredzēta regulāra mitrināšana, bet sausā, vējainā laikā, kravas tiek pārsegtas.
- Sadzīves atkritumu apsaimniekošanai ir noslēgts līgums ar firmu, kas saņēmusi attiecīgo atkritumu apsaimniekošanas atļauju.
- Ievērojot tehnikas noslodzi, piebraucamie ceļi tiek uzturēti labā braukšanas kārtībā.
- Tiek izmantoti labā tehniskā kārtībā esoši transporta līdzekļi un ieguves tehnika.

Pielikumi:

1. Pielikums. 2020. gada 28. maija Ietekmes uz vidi sākotnējais izvērtējums Nr.DA20SI0013;
2. Pielikums. Paziņojums par sākotnējo sabiedrisko apspriešanu.