



Valsts vides dienests

DAUGAVPILS REĢIONĀLĀ VIDES PĀRVALDE

Raiņa iela 28, Daugavpils, LV-5401, tālr. 65423219, e-pasts daugavpils@vvd.gov.lv, www.vvd.gov.lv

Daugavpilī, 2020. gada 28. maijā

Ietekmes uz vidi sākotnējais izvērtējums Nr.DA20SI0013

Ietekmes sākotnējā izvērtējuma (*turpmāk - Sākotnējais izvērtējums*) mērķis ir noteikt, vai pieteiktā paredzētā darbība atsevišķi vai kopā ar citām darbībām varētu būtiski ietekmēt vidi. Sākotnējā izvērtējuma uzdevums nav precīzi dokumentēt ietekmju apjomu un definēt projekta īstenošanas nosacījumus. Detalizēts ietekmju apjoma un būtiskuma izvērtējums ir veicams ietekmes uz vidi novērtējuma ietvaros atbilstoši likumā „Par ietekmes uz vidi novērtējumu” un tam pakārtotajos normatīvajos aktos noteiktajai kārtībai gadījumā, ja sākotnējā izvērtējuma rezultātā tiek secināts, ka pieteiktās paredzētās darbības īstenošanas rezultātā ir iespējama būtiska ietekme uz vidi.

1. Paredzētās darbības ierosinātājs:

Sabiedrība ar ierobežotu atbildību „Inerto materiālu serviss”, Reģ. Nr. 42103025829, juridiskā adrese: Dzintaru iela 19, Liepāja, LV-3401, tālr. 28857004, e-pasts: mbbetons@mbbetons.lv.

2. Paredzētās darbības nosaukums:

Atklātā derīgo izrakteņu (smilts un smilts-grants) ieguves darbu turpināšana un pabeigšana (t.i. esošās iecirkņa teritorijas daļas izstrādes pabeigšana un rekultivācija un jaunas iecirkņa teritorijas daļas izstrāde ar sekojošu iecirkņa teritorijas rekultivāciju) 10,64 ha platībā¹ atradnes „Elerne” iecirkņa „Griguliņi - Kaupišķi-5” II blokā.

3. Paredzētās darbības norises vieta:

Īpašuma „Kaupišķi-5” zemes vienība ar kadastra apzīmējumu 4492 001 0052 un īpašuma „Griguliņi” zemes vienība ar kadastra apzīmējumu 4492 001 0062, Tabores pagasts, Daugavpils novads.

4. Informācija par paredzēto darbību, iespējamām paredzētās darbības vietām un izmantojamo tehnoloģiju veidiem:

Valsts vides dienesta Daugavpils reģionālajā vides pārvaldē (*turpmāk – VVD Daugavpils RVP*) ir saņemts sabiedrības ar ierobežotu atbildību (*turpmāk – SIA*) „Inerto materiālu serviss” iesniegums ietekmes sākotnējam izvērtējumam (*turpmāk – Iesniegums*) atklātās derīgo izrakteņu (smilts un smilts-grants) ieguves darbu turpināšanai un pabeigšanai (~ 9,82 ha platībā (t.i. esošās iecirkņa teritorijas daļas izstrādes pabeigšanai un rekultivācijai (~ 7,82 ha platībā) un jaunas iecirkņa teritorijas daļas izstrādei ar sekojošu iecirkņa teritorijas rekultivāciju (~ 2 ha platībā)) atradnes „Elerne” iecirkņa „Griguliņi - Kaupišķi-5” II blokā, īpašuma „Kaupišķi-5” zemes vienībā ar kadastra apzīmējumu 4492 001 0052 un īpašuma „Griguliņi” zemes vienībā ar kadastra apzīmējumu 4492 001 0062, Tabores pagastā, Daugavpils novadā (*turpmāk – Paredzētā darbība*).

¹ Izvērtēta visa Valsts vides dienesta 17.04.2019. SIA „Inerto materiālu serviss” izsniegtajā derīgo izrakteņu ieguves limitā II blokam noteiktā derīgo izrakteņu ieguves limita laukuma platība.

Izskatot Iesniegumu un ar lietu saistītos materiālus VVD Daugavpils RVP konstatēja, ka:

- Saskaņā ar VVD Daugavpils RVP rīcībā esošo informāciju, daļā no teritorijas īpašumā „Kaupišķi-5” un „Griguliņi” izstrāde uzsākta pirms 2000.g. Līdz 30.09.2006. atradnes iecirkņa teritoriju izstrādāja SIA „Rols”, tad līdz 27.07.2010. atradnes iecirkņa izstrādi veica SIA „IMS Latgale”.
- Teritorijas ģeoloģiskā papildizpēte veikta 2003.gadā (Valsts ģeoloģijas fonda (*turpmāk - VGF*) inventāra Nr.14091). Izpētes rezultātā 8,9 ha platībā tika aprēķināti un akceptēti A kategorijas 254.40 tūkst.m³ smilts-grants un 324.30 tūkst.m³ smilts krājumi (t.sk. virs un zem gruntsūdens līmeņa).
- 15.12.2006. Latvijas Vides, ģeoloģijas un meteoroloģijas aģentūra izsniedza SIA „IMS Latgale” derīgo izrakteņu ieguves limitu (derīgs līdz 22.09.2016.) derīgo izrakteņu ieguvei A kategorijas smilts – grants krājumiem 129,5 tūkst.m³ un smilts krājumiem 180,3 tūkst.m³ 8,9 ha platībā. Limits noteikts derīgo izrakteņu ieguvei virs gruntsūdens līmeņa.
- 19.12.2006. Tabores pagasta padome SIA „IMS Latgale” izsniedza bieži sastopamo derīgo izrakteņu ieguves atļauju Nr.4 derīgo izrakteņu ieguvei atradnes Elerne I iecirknī (derīga līdz 22.09.2016.).
- VVD Daugavpils RVP, pamatojoties uz Vides pārraudzības valsts biroja 21.08.2007. lēmumu Nr. 415 „Par ietekmes uz vidi novērtējuma procedūras nepiemērošanu”, SIA „IMS Latgale” 31.08.2007. izsniedza tehniskos noteikumus Nr. 635 smilts un smilts-grants atradnes „Elerne” I iecirkņa (zemes īpašumā „Kaupišķi-5” un „Griguliņi”) izstrādei un lauksaimniecībā izmantojamās zemes transformācijai 3,42 ha platībā (ievērojot atļauto ieguves limita laukumu 8,9 ha).
- Derīgo izrakteņu ieguves projekts 2008. gadā tika izstrādāts derīgo izrakteņu ieguvei atradnes „Elerne” I iecirkņa īpašumu „Kaupišķi-5” un „Griguliņi” teritorijā 3,42 ha platībā, kurai bija izsniegti tehniskie noteikumi Nr. 635.
- No 27.07.2010. SIA „IMS Latgale” tiesības iegūt, pārstrādāt un realizēt derīgos izrakteņus nodeva SIA „Daugavpils dzelzsbetons”.
- SIA „Inerto materiālu serviss” 01.04.2018. ir noslēdzis nomas līgumus ar zemes vienību ar kadastra apzīmējumu 4492 001 0052 un 4492 001 0062 īpašnieku – akciju sabiedrību „UPB”. Saskaņā ar nomas līgumos noteikto informāciju, augstāk minētās zemes vienības tiek nodotas SIA „Inerto materiālu serviss” komercdarbības veikšanai. Nomas līgumu termiņš – līdz 31.03.2033.

Pamatojoties uz ģeoloģiski izpētīto un atlikušo krājumu aprēķinu rezultātiem, VSIA „Latvijas vides, ģeoloģijas un meteoroloģijas centrs” (*turpmāk – LVĢMC*) saskaņā ar 08.08.2017. sēdes lēmumu (protokols Nr.54) akceptēja atradnes „Elerne” iecirkņa „Griguliņi-Kaupišķi-5” A un N kategorijas krājumus:

A kategorijas ģeoloģiski izpētītie krājumi I blokā 4,11 ha platībā (krājumu stāvoklis uz 21.01.2016.):

- smilts-grants - 69.26 tūkst.m³, t.sk. 15.93 tūkst.m³ zem gruntsūdens līmeņa;
- smilts - 182.84 tūkst.m³, t.sk. 139.17 tūkst.m³ zem gruntsūdens līmeņa.

N kategorijas ģeoloģiski izpētītie un atlikušie krājumi II blokā 10,64 ha platībā (krājumu stāvoklis uz 21.01.2016.):

Ģeoloģiski izpētītie:

- smilts-grants - 560.58 tūkst. m³, t.sk. 19.74 tūkst.m³ zem gruntsūdens līmeņa;
- smilts - 259.41 tūkst. m³, t.sk. 90.53 tūkst.m³ zem gruntsūdens līmeņa.

Atlikušie krājumi:

- smilts-grants - 352.68 tūkst. m³, t.sk.19.74 tūkst.m³ zem gruntsūdens līmeņa;
- smilts- 228.04 tūkst. m³, t.sk. 88.63 tūkst.m³ zem gruntsūdens līmeņa.

Valsts vides dienests SIA „Inerto materiālu serviss” smilts-grants un smilts atradnes „Elerne” iecirknim „Griguliņi-Kaupišķi-5”, 21.09.2017. izsniedza derīgo izrakteņu atradnes pasi uz A un N kategorijas krājumiem. Saskaņā ar 28.05.2018. VVD lēmumu

Nr.CS18VL0103 pases derīguma termiņš tika noteikts līdz 31.03.2033.

Valsts vides dienests 17.04.2019. izsniedza derīgo izrakteņu ieguves limitu N kategorijas krājumiem nekustamā īpašuma „Kaupišķi-5” un „Griguliņi” teritorijas II blokā 10,64 ha platībā ar ieguves limita apjomu:

- smilts-grants - 352.68 tūkst. m³, t.sk. 19.74 tūkst.m³ zem gruntsūdens līmeņa;
- smilts- 228.04 tūkst. m³, t.sk. 88.63 tūkst.m³ zem gruntsūdens līmeņa.

Piešķirtajā derīgo izrakteņu ieguves limitā ir iekļauti:

- 98,52 tūkst.m³ smilts-grants krājumu, kas 1,620 ha platībā ietilpst Daugavas upes aizsargjoslā,
- 7,59 tūkst.m³ smilts-grants krājumu un 3,39 tūkst.m³ smilts krājumu, kas 0,22 ha platībā ietilpst Daugavas applūstošās teritorijas aizsargjoslā,
- 0,21 tūkst.m³ smilts-grants un 1,01 tūkst.m³ smilts krājumu, kas iegūti zem servitūta ceļa 0,036 ha platībā. Aizsargjoslas savstarpēji pārklājas.

Saskaņā ar SIA „Inerto materiālu serviss” Iesniegumā sniegto informāciju, lai mazinātu iespējamus vides riskus, faktiskais ieguves darbu veikšanas laukums ir samazināts, ņemot vērā atkāpes gar īpašuma robežām (0,6 ha) un to, ka nav plānoti ieguves darbi N kategorijas laukuma II bloka daļā, kas atrodas Daugavas applūstošās teritorijas aizsargjoslā (0,22 ha), t.i. faktiskais ieguves darbu veikšanas laukums sastāda ~9,82 ha, kurā plānota esošās iecirkņa teritorijas daļas izstrādes pabeigšana un rekultivācija (~ 7,82 ha platībā) un jaunas iecirkņa teritorijas daļas izstrāde ar sekojošu iecirkņa teritorijas rekultivāciju (~ 2 ha platībā).

Savukārt, ņemot vērā to, ka iecirknim „Griguliņi – Kaupišķi-5” Valsts vides dienesta 21.09.2017. izsniegtajā derīgo izrakteņu atradnes pasē derīgo izrakteņu ieguvei atļautā platība II bloka teritorijā ir 10,64 ha un 17.04.2019. derīgo izrakteņu ieguves limits II blokam ir noteikts visai šai platībai, **VVD Daugavpils RVP uzskata par lietderīgu ietekmes sākotnējā izvērtējumā izvērtēt visu II bloka akceptētās platības teritoriju, proti, 10,64 ha.**

Saskaņā ar iesniegto informāciju, Paredzētās darbības norises vietā iecerēts veikt atklātu derīgo izrakteņu ieguvi virs un zem pazemes ūdens līmeņa bez mākslīgās gruntsūdeņu pazemināšanas.

Pašreiz esošajā iecirkņa teritorijas daļā ir izveidojušies vairāki dīķi. Jaunas teritorijas daļas izstrāde plānota teritorijā, kurā patreiz ir lauksaimniecībā izmantojamā zeme, ar krūmiem un maziem kokiem aizaugušās pļavas. Jaunizstrādājamā platībā tiks veikta apauguma un segkārtas noņemšana ~ 2 ha platībā.

Veicot iecirkņa N kategorijas krājumu izplatības laukuma izstrādi, paredzēts primāri veikt izstrādātas daļas rekultivāciju, nogāžu līdzināšanu, t.i. pēc derīgo izrakteņu ieguves pabeigšanas iecirkņa rietumu daļā plānots izveidot nogāzi (valni), lai parējā iecirkņa daļā neieplūst Daugavas ūdens, kas varētu traucēt iecirkņa austrumu daļas izstrādei. Gar iecirkņa rietumu robežu plānots iestādīt mežu, iespējams, arī veikt ieguves limita laukuma perimetra apmežošanu. Paredzēts, ka pēc derīgo izrakteņu izstrādes un rekultivācijas iecirkņa teritorijā izveidosies līdz 8 ha liela ūdenskrātuve.

Derīgo materiālu apstrāde, t.sk. drupināšana un šķirošana pa frakcijām iecirknī „Griguliņi – Kaupišķi-5” netiks veikta, bet iegūtais derīgais materiāls pēc izstrādes vai žāvēšanas tiks nogādāts ~500 m attālumā uz īpašumu „Osīši”, kurā izvietota inerto materiālu apstrādes līnija.

Saskaņā ar VVD Daugavpils RVP un LVĢMC pieejamo informāciju², smilts-grants un smilts atradne „Elerne” sastāv no septiņiem iecirkņiem – I iecirknis, II iecirknis, III iecirknis, IV iecirknis, V iecirknis, 2018.gada iecirknis un iecirknis „Griguliņi-Kaupišķi-5”.

² VVD Daugavpils RVP ir saņemta LVĢMC 17.02.2020. vēstule Nr. 4-6/264 par smilts -grants un smilts atradnē „Elerne” (atradņu reģistra Nr.159) izveidotiem iecirkņiem, to ģeoloģiski izpētītiem un akceptētiem derīgo izrakteņu krājumiem un krājumu aprēķina laukumiem, to izvietojumu.

Šobrīd atradnē „Elerne” atlaufs veikt ieguvi trīs iecirkņos ar kopējo plātību 20,38 ha³.

Visu teritoriju, kurās uz doto brīdi ir atlaufs veikt derīgo izrakteņu ieguvi, un teritoriju, kurās iepriekš tika veikta derīgo izrakteņu ieguve, bet nav veikti rekultivācijas darbi, kā arī Paredzētās darbības norises vietas teritorijas platības kopā sastāda vismaz 78,2 ha (vai vismaz 77,38 ha, ņemot vērā faktiski plānoto derīgo izrakteņu ieguves laukuma samazinājumu līdz 9,82 ha platībai) un veido vienotu derīgo izrakteņu ieguves vietu, kas savstarpēji ietekmē vienu un to pašu teritoriju.

Ņemot vērā to, ka VVD Daugavpils RVP rīcībā nav precīzas ģeoloģiskās informācijas par dažu atradnes teritoriju izstrādātajām platībām, faktiski kopējās izstrādājamās un izstrādātās derīgo izrakteņu ieguves platības kopā var sasniegt pat 100 ha.

Paredzētās darbības norises vieta atrodas īpaši aizsargājamajā dabas teritorijā (NATURA 2000) – aizsargājamo ainavu apvidū „Augšdaugava” (*turpmāk-Augšdaugava*).

Izvērtējot augstāk minēto, VVD Daugavpils RVP konstatēja, ka Paredzētā darbība atbilst likuma „Par ietekmes uz vidi novērtējumu” 3². panta pirmās daļas 2. punkta⁴, 3. punkta b) apakšpunkta⁵ un 4. punkta⁶ prasībām un tai ir jāveic Sākotnējais ietekmes izvērtējums. Turpmāk SIA „Inerto materiālu serviss” pieteiktā darbība tiek vērtēta kopsakarā ar citām derīgo izrakteņu ieguves vietām, kas atrodas blakus Paredzētās darbības norises vietai (t.sk. derīgo izrakteņu ieguves vietai un vietai, kurā tiks veikta derīgo izrakteņu apstrāde), kā arī kopsakarā ar Augšdaugavas Elernes loka visu teritoriju, kā arī ņemot vērā Paredzētās darbības norises vietas atrašanos Daugavas upes applūstošās teritorijas pierobežā, atbilstoši likuma „Par ietekmes uz vidi novērtējumu” 11. pantā minētiem kritērijiem.

5. Paredzētās darbības ietekmes uz vidi vērtēšanas nepieciešamības pamatojums (iespējamās ietekmes būtiskuma novērtējums).

5.1. Apjoms un tehniskie risinājumi:

Iecirkņa „Griguliņi-Kaupišķi-5” teritorijā iepriekš daļēji tika veikta derīgo izrakteņu ieguve. Plānota esošās atradnes iecirkņa teritorijas daļas izstrādes pabeigšana un jaunas iecirkņa teritorijas daļas izstrāde kopā 10,64 ha platībā (saskaņā ar SIA „Inerto materiālu serviss” sniegto informāciju, faktiskais ieguves darbu veikšanas laukums tiks samazināts līdz 9,82 ha, t.sk. jaunas iecirkņa teritorijas daļas izstrāde plānota ~ 2 ha platībā).

Pašreiz esošajā iecirkņa teritorijas daļā ir izveidojušies vairāki dīķi, šajā teritorijā plānots veikt ziemeļu nogāzes izstrādes pabeigšanu, krautņu līdzināšanas darbus un rekultivāciju. Jaunizstrādājamā platībā pirms derīgo izrakteņu ieguves tiks veikta apauguma un segkārtas noņemšana ~ 2 ha platībā.

Materiālu ir plānots iegūt 1 vai 2 kāplēs atkarībā no derīgā materiāla slāņa biezuma, iegūstot derīgo materiālu virs un zem pazemes ūdens līmeņa, izmantojot ekskavatoru ar apgriezto kausu un tam līdzvērtīgu tehniku vai frontālo iekrāvēju. Derīgais materiāls tiks atdalīts no skaldvirsmas ar ekskavatoru un iekrauts autotransportā, kas to nogādās ~500 m attālumā īpašumā „Osīši”, kur izvietotas materiāla apstrādes iekārtas. Materiālu plānots izvest ar ne vairāk kā 3 automašīnām.

³ Detalizētā informācija par atradnes iecirkņu izstrādājamām/ izstrādātajām platībām, ģeoloģiski izpētītiem un akceptētiem derīgo izrakteņu krājumiem, izstrādes darbu veicējiem ir aprakstīta Sākotnējā izvērtējuma 5.2. un 5.3. apakšpunktā.

⁴ Sākotnējais izvērtējums nepieciešams paredzētajām darbībām, kuras var būtiski ietekmēt šā likuma 4.¹ pantā minētās teritorijas.

⁵ Sākotnējais izvērtējums nepieciešams izmaiņām esošajās darbībās, ja izmaiņu rezultātā tiks sasniegtas vai pārsniegtas šā likuma 2. pielikumā minētās robežvērtības un izmaiņu apjoms ir 25 % no minētās robežvērtības un vairāk. Salīdzinot 2006. gadā akceptētu derīgo izrakteņu ieguves limita laukumu (8,9 ha) ar 2019. gadā akceptēto derīgo izrakteņu ieguves limita laukumu (10,64 ha), izmaiņu apjoms ir 1,74 ha, kas ir ~35% no 2. pielikumā minētās robežvērtības (5 ha).

⁶ Sākotnējais izvērtējums nepieciešams vairākām līdzīgām paredzētajām darbībām, kuras ietekmē vienu un to pašu teritoriju un kuru izmaiņu rezultātā summāri tiks sasniegtas šā likuma 1. vai 2. pielikumā minētās robežvērtības.

Derīgos izrakteņus ir paredzēts iegūt visu gadu, ieguves apjoms atkarīgs no pieprasījuma. Prognozēts, ka lielākie ieguves darbi plānoti gada siltajā periodā aprīlis–novembris, kad ieguves kopumā tiek plānota līdz 10 h/dnn no plkst. 8 līdz 18. Plānots iegūt smilts – grants un smilts līdz 40 000 m³/gadā.

Iegūtais materiāls, ja nepieciešams tiks uzglabāts arī pagaidu krautnēs (līdz 30% no plānotās gada izstrādes), un pēc tam izvests uz objektu vai apstrādi pēc pieprasījuma.

Materiālu no iecirkņa plānots izvest, izmantojot esošo ceļu infrastruktūru. Jaunu ceļu izbūve nav plānota. Derīgo izrakteņu transportēšanai paredzēts izmantot īpašuma „Kaupišķi - 5” austrumu daļā esošo piebraucamo ceļu, kas pēc ~ 120 m savieno iecirkni ar Daugavpils novada pašvaldības autoceļu „Kaupišķi-karjers” (92-10), pa kuru arī iepriekš tika nodrošināta piekļuve izstrādes teritorijai un izvests īpašumos iegūtais smilts un smilts- grants materiāls. Autotransporta kustība ir plānota neliela – 3-4 reisi stundā, ar nelielu kustības ātrumu.

Augsne, mālsmilts, smalkās smilts segkārtā tiks uzglabātas atsevišķi, tos pēc izstrādes darbu pabeigšanas izmantos nogāžu un atradnes laukuma rekultivācijai.

Nav paredzēta ūdens atsūknešana un novadīšana no iecirkņa teritorijas. Ieguves procesam ūdens nav nepieciešams, bet pievadceļu laistīšanai, lai novērstu putekļu veidošanos tiks izmantots ūdens no izstrādes darbos izveidotās ūdenskrātuves. Nepieciešamības gadījumā var tikt izmantota arī esošās ūdenskrātuves īpašumā „Osīši”.

Iecirknī nav plānota pastāvīgā darbinieku uzturēšanās. Darbinieku vajadzībām visa nepieciešamā infrastruktūra ir izvietota ~ 1 km attālumā esošajā īpašumā „Osīši”. Darbinieku, kuri periodiski uzturēsies iecirknī, vajadzībām iecirknī tiks uzstādīta biotualete, paredzot regulāro sadzīves notekūdeņu izvešanu, slēdzot līgumu ar asenizācijas pakalpojumu sniedzējiem.

Veicot iecirkņa rekultivāciju, lielākajā teritorijas daļā tiek plānots izveidot ūdenskrātuvi, kā rezultātā kopējā teritorijas ainava mainīsies neatgriezeniski. Iespējams, ka laikā gaitā pēc perimetra apmežošanas pieaugs meža teritoriju īpatsvars, bet tas ir vērtējams, ka ļoti ilgstošs process.

Apjoma ziņā pati par sevi Paredzētā darbība nav uzskatāma par būtisku, jo derīgo izrakteņu ieguves darbi neskars plašu teritoriju, bet ņemot vērā tās atrašanās vietu, proti, vairāku antropogēni ietekmētu atradnes iecirkņu tuvumā, kā arī to, kā derīgo izrakteņu apstrādes darbi tiks veikti citā īpašumā, Paredzētā darbība ir vērtējama kopsakarā ar citu atradnē veicamo darbību kumulatīvo ietekmi.

5.2. Paredzētās darbības un citu darbību savstarpējā ietekme:

Izkatot Iesniegumu un ar lietu saistītos materiālus, VVD Daugavpils RVP konstatēja, ka šobrīd smilts un smilts-grants atradnē „Elerne” ir atļauts veikt derīgo izrakteņu iegūvi trīs iecirkņos, kas kopā sastāda 20,38 ha, t.i.:

- SIA „Mežvidi” atļauts veikt derīgo izrakteņu iegūvi I iecirkņa laukumā „Mežvidi -4” 11,121 ha platībā (atrodas ~ 0,9 km attālumā no Paredzētās darbības norises vietas);
- Valsts sabiedrībai ar ierobežotu atbildību „Latvijas autoceļu uzturētājs” atļauts veikt derīgo izrakteņu iegūvi 2018. gada iecirknī 4,819 ha platībā (atrodas ~ 0,65 km attālumā no Paredzētās darbības norises vietas);
- SIA „Melioris krauja” atļauts veikt derīgo izrakteņu iegūvi II iecirkņa īpašumā „Elerne 10” 4,44 ha platībā (atrodas ~ 0,2 km attālumā no Paredzētās darbības norises vietas).

Ņemot vērā to, ka šīm teritorijām ir spēkā esošās derīgo izrakteņu ieguves pases, derīgo izrakteņu ieguves limiti un bieži sastopamo derīgo izrakteņu ieguves atļaujas, līdz ar to ieguves darbi šajās teritorijās var tikt atsākti var turpināti jebkurā brīdī.

Saskaņā ar VVD Daugavpils RVP rīcībā esošo informāciju:

- Paredzētās darbības norises vietas pierobežā derīgo izrakteņu iegūvi atradnes I iecirkņa laukumā „Mežvidi 3” veica SIA „Mežvidi” 10,090 ha platībā,
- ~ 0,78 km attālumā no Paredzētās darbības norises vietas derīgo izrakteņu iegūvi II iecirkņa īpašumā „Vījgrieži” veica SIA „IMS Latgale” 7,89 ha platībā,

- ~ 0,3km attālumā no Paredzētās darbības norises vietas derīgo izrakteņu ieguvī II iecirkņa īpašumā „Osīši” veica SIA „Daugavpils dzelzsbetons” ~29,2 ha platībā.

Patreiz ieguve augstāk minētajās teritorijās nav atļauta, jo nav spēkā esošo derīgo izrakteņu atradnes pašu, derīgo izrakteņu ieguves limitu vai pašvaldības izsniegto bieži sastopamo derīgo izrakteņu ieguves atļauju.

Ņemot vērā VVD Daugavpils RVP rīcībā esošo informāciju par atradnē veiktiem derīgo izrakteņu ieguves darbiem un pieejamo informāciju par atradnes iecirkņu izstrādes platībām, visu teritoriju, kurās uz doto brīdi ir atļauts veikt derīgo izrakteņu ieguvī (I iecirkņa laukums „Mežvidi -4”, 2018. gada iecirknis, II iecirkņa īpašums „Elerne 10”) un teritoriju, kurās iepriekš tika veikta derīgo izrakteņu ieguve, bet nav veikti rekultivācijas darbi (I iecirkņa laukums „Mežvidi 3”, II iecirkņa īpašums „Vījgrieži”, II iecirkņa īpašums „Osīši”), kā arī Paredzētās darbības norises vietas teritorijas (iecirķņa „Griguliņi-Kaupišķi-5” II bloka teritorija) platības kopā sastāda vismaz 78,2 ha (vai vismaz 77,38 ha, ņemot vērā SIA „Inerto materiālu serviss” faktiski plānoto derīgo izrakteņu ieguves laukuma samazinājumu līdz 9,82 ha platībai) un veido vienoto derīgo izrakteņu ieguves vietu, kas savstarpēji ietekmē vienu un to pašu teritoriju.

Ņemot vērā teritoriju, par kuru izstrādi VVD Daugavpils RVP nav precīzu datu par ģeoloģisko dokumentāciju derīgu izrakteņu ieguvei (īpašums „Seņkalni”, Paju sabiedrībai „Daugavpils SCO” pastāvīgā lietošanā piešķirtā zemes vienība ar kadastra apzīmējumu 4492 001 0037, īpašums „Stiebriņi”)⁷ faktiski kopējās izstrādājamās un izstrādātās derīgo izrakteņu ieguves platības kopā var pārsniegt pat 100 ha.

Paredzētā darbības norises vieta (t.sk. teritorija, kurā plānots paplašināt derīgo izrakteņu ieguvī, kā arī teritorija, kurā tiks veikta iegūto derīgo izrakteņu apstrāde) atrodas plašākā derīgo izrakteņu ieguves ietekmētā areālā, ko veido vairāki atradnes iecirkņi. Šajos iecirkņos ieguves darbus vēsturiski veic/ir veikuši vairāki komersanti, tādējādi izveidojot plašu derīgo izrakteņu ieguves ietekmētu areālu, kam būtu nepieciešami detalizēti un sistemātiski pārvaldības un nelabvēlīgās ietekmes uz vidi novēršanas vai samazināšanas pasākumi.

Atradnes jau apgūtajā daļā (vairākos iecirkņos) izrakteņu ieguve vairs nenotiek, tomēr arī šī daļa ir jāņem vērā pie kopīgās ietekmes, jo ietekme uz ainavu ir paliekoša un summējas ar šobrīd izmantojamajām platībām, radot ierobežojumus turpmākajai īpašumu izmantošanai. Saskaņā ar VVD Daugavpils RVP rīcībā esošo informāciju, izstrādātās platībās pakāpeniski sāk atjaunoties veģetācija, zemākajās atradnes izstrādātajās vietās ir uzkrājusies ūdens, izveidojas dīķi, bet platības nav uzskatāmas par rekultivētām. VVD Daugavpils RVP rīcībā nav oficiālās informācijas par veiktiem un tuvākajā laika plānotiem rekultivācijas darbiem kādā no atradnes iecirkņiem.

Paredzētā darbība kopā ar citām augstāk minētajām esošajām un plānotajām darbībām var izraisīt savstarpēju un kopēju būtisku nelabvēlīgu ietekmi uz vidi, jo visi augstāk minētās atradnes iecirkņi veido vienu derīgo izrakteņu ieguves vietu, kā arī var rasties tiešas un netiešas, savstarpējās un kopējās ietekmes gan derīgu izrakteņu ieguves darbu laikā, gan pēc ieguves darbu pabeigšanas. Ietekmes uz vidi novērtējuma procedūra nevienai no iepriekš minētajām teritorijām nav veikta.

5.3. Dabas resursu, jo īpaši zemes dziļu, augsnes, ūdens un bioloģiskās daudzveidības izmantošana:

Ieguves darbos noņemtā augsne, mālsmilts, smalkās smilts segkārtā tiks uzglabātas atsevišķi, tos pēc izstrādes darbu pabeigšanas izmantos nogāžu un atradnes laukuma rekultivācijai.

Paredzētā darbība ir tiešā veidā saistīta ar dabas resursu (smilts-grants un smilts) ieguvī, kas pieder pie neatjaunojamiem dabas resursiem, un ir vērtējama, kā tieša un ilglaicīga ietekme.

⁷ VVD Daugavpils RVP rīcībā esošā informācija par šīm teritorijām ir norādīta Sākotnējā izvērtējuma 5.3. apakšpunktā.

Saskaņā ar VVD Daugavpils RVP un LVĢMC rīcībā esošo informāciju, smilts-grants un smilts atradne „Elerne” sastāv no septiņiem iecirkņiem – I iecirknis, II iecirknis, III iecirknis, IV iecirknis, V iecirknis, 2018.gada iecirknis un iecirknis „Griguliņi-Kaupišķi-5”.

- **I iecirknis.**

I iecirknī ir izdalīts **laukums „Mežvidi 3”** un **laukums „Mežvidi -4”**.

Laukums „Mežvidi 3”.

- Saskaņā ar VVD Daugavpils RVP rīcībā esošo informāciju, laukumā „Mežvidi 3” (zemes vienībā ar kadastra apzīmējumu 4492 001 0065) iepriekš (līdz 2018.gadam) tika veikta derīgo izrakteņu ieguve.
- Latvijas Vides, ģeoloģijas un meteoroloģijas aģentūra ar 27.07.2009. komisijas sēdes lēmumu (protokola Nr. 63) laukumā „Mežvidi 3” 10,090 ha platībā akceptēja A kategorijas smilts – grants atlikušos krājumus 429,2 tūkst. m³ un N kategorijas smilts atlikušos krājumus 56,6 tūkst.m³. (atlikušie krājumi virs pazemes ūdens līmeņa uz 01.01.2009.).
- Valsts vides dienesta izsniegtais derīgo izrakteņu ieguves limits laukuma „Mežvidi 3” izstrādei 10,090 ha platībā bija derīgs līdz 06.09.2019.
- Daugavpils novada dome 09.06.2011. smilts un smilts-grants ieguvei I iecirkņa laukumā „Mežvidi 3” izsniedza bieži sastopamo derīgo izrakteņu ieguves atļauju Nr.4 ar termiņu līdz 06.09.2019.⁸

Laukums „Mežvidi – 4”.

- Saskaņā ar VVD Daugavpils RVP rīcībā esošo informāciju, laukumā „Mežvidi -4” (zemes vienībās ar kadastra apzīmējumiem 4492 001 0051 un 4492 001 0042) iepriekš tika veikta un pašlaik ir atļauta derīgo izrakteņu ieguve.
- LVĢMC ar 14.06.2018. komisijas sēdes lēmumu (protokola Nr. 42) laukumā „Mežvidi-4” 11,121 ha platībā akceptēja smilts – grants N kategorijas atlikušos krājumus 497,23 tūkst m³ (atlikušie krājumi virs pazemes ūdens līmeņa uz 25.12.2015.).
- Valsts vides dienesta izsniegtais derīgo izrakteņu ieguves limits laukuma „Mežvidi -4” izstrādei 11,121 ha platībā ir derīgs līdz 31.12.2030.
- VVD Daugavpils RVP 25.02.2019. izsniedza tehniskos noteikumus Nr. DA19TN0043 laukuma „Mežvidi-4” izstrādes turpināšanai 11,121 ha platībā. Tehniskie noteikumi tika sagatavoti pamatojoties uz Vides pārraudzības valsts biroja 08.03.2010. lēmumu Nr. 57 „Par ietekmes uz vidi novērtējuma procedūras nepiemērošanu”. Darbības veicējai (SIA „Mežvidi”) tehniskie noteikumi bija nepieciešami, lai turpinātu derīgo izrakteņu ieguvi tajā pašā iecirkņa laukumā un platībā (bez esošā iecirkņa laukuma platības paplašināšanas).
- Daugavpils novada dome 14.03.2019. smilts-grants ieguvei I iecirkņa laukumā „Mežvidi-4” izsniedza bieži sastopamo derīgo izrakteņu ieguves atļauju Nr.4 ar termiņu līdz 31.12.2030.

Īpašums „Senkalni”.

- Saskaņā ar LVĢMC pieejamo informāciju iepriekš dokumentācija ir bijusi izsniegta arī nekustamajā īpašumā „Senkalni” (zemes vienība ar kadastra apzīmējumu 4492 001 0013).

- **II iecirknis un III iecirknis.**

II iecirknī ir izdalīts **2010. gada inventarizācijas laukums** (īpašums „Elerne 10”) un **2007. gada papildizpētes laukums** (īpašuma „Vījgrieži” teritorijas ziemeļu daļa).

⁸ VVD Daugavpils RVP ir saņemta Daugavpils novada domes 28.04.2020. vēstule Nr. 2.1-09/349 ar informāciju par bieži sastopamajām derīgo izrakteņu ieguves atļaujām, kuras tika izsniegtas atradnes „Elerne” iecirkņiem.

Saskaņā ar LVĢMC pieejamo informāciju, dokumentācija ir bijusi izsniegta arī nekustamajos īpašumos „Vījgrieži” (teritorijas centrālā un dienvidu daļa), „Osīši”, „Stiebrīņi” (vairākas zemes vienībās). Nekustamie īpašumi ietilpst atradnes II un III iecirknī. Nekustamo īpašumu nosaukumi atbilstoši dokumentācijā norādītajam.

2010. gada inventarizācijas laukums (īpašums „Elerne 10”).

- LVĢMC ar 04.08.2010. komisijas sēdes lēmumu (protokola Nr. 44) II iecirkņa 2010. gada inventarizācijas laukumā (īpašuma „Elerne 10” zemes vienībā ar kadastra apzīmējumu 4492 001 0036) 4,44 ha platībā akceptēja A kategorijas smilts – grants atlikušos krājumus 303,00 tūkst m³, t.sk. 199,8 tūkst.m³ zem pazemes ūdens līmeņa (atlikušie krājumi uz 07.10.2010.).
- Derīgo izrakteņu ieguve teritorijā ir veikta. Īpašumā „Elerne 10” derīgo izrakteņu ieguves darbus 4,44 ha platībā (II iecirkņa 2010. gada inventarizācijas laukumā) veic SIA „Meliora krauja”.
- Valsts vides dienesta izsniegtais derīgo izrakteņu ieguves limits smilts-grants ieguvei īpašumā „Elerne 10” teritorijā ir derīgs līdz 24.08.2020.
- Daugavpils novada dome 29.12.2010. smilts-grants ieguvei īpašumā „Elerne 10” izsniedza bieži sastopamo derīgo izrakteņu ieguves atļauju Nr.3 ar termiņu līdz 24.08.2020.
- Saskaņā ar VVD Daugavpils RVP rīcībā esošo informāciju, 2018. gadā ieguves darbi teritorijā tika veikti.

2007. gada papildizpētes laukums (īpašuma „Vījgrieži” teritorijas ziemeļu daļa) un informācija par veikto izpēti īpašuma „Vījgrieži” teritorijas centrālajā un dienvidu daļā.

- VVD Daugavpils RVP, pamatojoties uz Vides pārraudzības valsts biroja 28.06.2005. lēmumu Nr. 389 „Par ietekmes uz vidi novērtējuma procedūras nepiemērošanu”, 22.07.2005. Fiziskai personai izsniedza tehniskos noteikumus Nr. 299 smilts-grants ieguvei atradnes „Elerne” II iecirkņa īpašumā „Vījgrieži” (zemes vienībā ar kadastra apzīmējumu 4492 001 0081) 14,1 ha platībā (ar VVD Daugavpils RVP 12.07.2007. lēmumu Nr. 149 tehniskie noteikumi Nr. 299 pārreģistrēti uz SIA „IMS Latgale” vārdu). Tehniskajos noteikumos Nr. 299 citu starpā tika izvirzīts nosacījums nepieļaut derīgo izrakteņu ieguvei bez ģeoloģiskās izpētes un derīgo izrakteņu krājumu noteikšanas.
- Uz tehnisko noteikumu Nr.299 izsniegšanas brīdi, saskaņā ar 20.04.2007. izsniegtajā derīgo izrakteņu atradnes pasē „Elerne, II iecirknis (zemes īpašums „Vījgrieži”)” 15.1. punktā norādīto, pamatojoties uz SIA „LatGranīts” 14.04.2005. veikto īpašuma „Vījgrieži” zemes gabalā ar kadastra apzīmējumu 4492 001 0081 esošās atradnes „Elerne” II iecirkņa daļas apsekošanu, izpētīto A kategorijas smilts-grants krājumu atlikums minētajā atradnes daļā 3,8 ha platībā ir 90 tūkst.m³, t.sk. 43 tūkst.m³ zem pazemes ūdens līmeņa. Augstāk minētie krājumi tika iekļauti II iecirkņa kopējos krājumos.
- Valsts vides dienests 20.04.2007. SIA „IMS Latgale” izsniedza derīgo izrakteņu ieguves limitu smilts- grants ieguvei īpašumā „Vījgrieži” (teritorijas centrālajā un dienvidu daļā) 3,8 ha platībā.
- Latvijas Vides, ģeoloģijas un meteoroloģijas aģentūra ar 05.08.2008. komisijas sēdes lēmumu (protokola Nr. 46) 2007. gada papildizpētes laukumā (īpašuma „Vījgrieži” zemes vienības ar kadastra apzīmējumu 4492 001 0081 teritorijas ziemeļu daļā) 4,09 ha platībā aprēķināja A kategorijas smilts – grants krājumus 75,30 tūkst. m³, t.sk. 32,7 tūkst.m³ zem pazemes ūdens līmeņa, un smilts krājumus 116,60 tūkst.m³, t.sk. 61,4 tūkst.m³ zem pazemes ūdens līmeņa, kuri tika iekļauti II iecirkņa kopējos krājumos.
- Ņemot vērā augstāk minēto, SIA „IMS „Latgale” 03.09.2008. tika izsniegts jauns derīgo izrakteņu ieguves limits, kurā tika iekļauti SIA „LatGranīts” 2005. gadā aprēķinātie atlikušie krājumi un 2007. gada papildizpētes laukums (20.04.2007. izsniegtais derīgo

izrakteņu ieguves limits nav spēkā). Ņemot vērā augstāk minēto, VVD Daugavpils RVP secināja, ka īpašumā „Vījgrieži” kopējais derīgo izrakteņu ieguves limita laukums sastāda 7,89 ha. Derīgo izrakteņu ieguves limits bija derīgs līdz 26.02.2017.

- Daugavpils novada dome 11.09.2008. smilts-grants ieguvei atradnes „Elerne” īpašumā „Vījgrieži” izsniedza bieži sastopamo derīgo izrakteņu ieguves atļauju Nr.1 ar termiņu līdz 26.02.2017.
- Derīgo izrakteņu ieguve teritorijā iepriekš ir veikta. VVD Daugavpils RVP rīcībā nav informācijas par rekultivācijas darbu uzsākšanu/ pabeigšanu augstāk minētajā teritorijā.

Īpašums „Osīši” (*Paredzētās darbības ietvaros plānotā derīgo izrakteņu apstrādes vieta*).

- VVD Daugavpils RVP, pamatojoties uz Vides pārraudzības valsts biroja 11.06.2007. lēmumu Nr. 276 „Par ietekmes uz vidi novērtējuma procedūras nepiemērošanu”, 02.07.2007. izsniedza tehniskos noteikumus Nr. 497 SIA „IMS Latgale” smilts-grants ieguvei II iecirkņa īpašumā „Osīši” (zemes vienībā ar kadastra apzīmējumu 4492 001 0080) ~29,2 ha platībā (ar VVD Daugavpils RVP 23.02.2010. lēmumu Nr. 30 tehniskie noteikumi Nr. 497 pārreģistrēti uz SIA „Daugavpils dzelzsbetons” vārdu).
- Valsts vides dienesta SIA „Daugavpils dzelzsbetons” izsniegtais derīgo izrakteņu ieguves limits smilts-grants ieguvei II iecirkņa īpašumā „Osīši” bija derīgs līdz 17.12.2019 (noteiktais derīgo izrakteņu ieguves limita apjoms 640 tūkst. m³, iekļaujot derīgo izrakteņu krājumus gan virs gan zem pazemes ūdens līmeņa).
- Daugavpils novada dome 25.03.2010. smilts-grants ieguvei II iecirkņa īpašumā „Osīši” izsniedza bieži sastopamo derīgo izrakteņu ieguves atļauju Nr.2 ar termiņu līdz 17.12.2019.
- Derīgo izrakteņu ieguve teritorijā iepriekš līdz 2018.gadam (ieskaitot) tika veikta.

Papildus informācija par II iecirknī iekļautajām derīgo izrakteņu ieguves teritorijām:

Paju sabiedrībai „Daugavpils SCO” lietošanā piešķirtā teritorija:

- Paju sabiedrībai „Daugavpils SCO” Daugavpils novada dome 27.11.2002. izsniedza bieži sastopamo derīgo izrakteņu ieguves atļauju Nr. 1 ar derīgo izrakteņa ieguves termiņu līdz 01.01.2004. smilts-grants ieguvei Elerne II iecirknī.
- Saskaņā ar 11.12.2002. atradnes „Elerne” II iecirknim izsniegtajā derīgo izrakteņu atradnes pasē sniegto informāciju, Paju sabiedrībai „Daugavpils SCO” pastāvīgā lietošanā bija piešķirta zemes vienībā ar kadastra apzīmējumu 4492 001 0037. Saskaņā ar Valsts zemes dienesta portāla www.kadastrs.lv datiem, zemes vienības teritorijas platība, kas tika iekļauta atradnes II iecirkņa robežā ~ 10 ha.

Papildus informācija par II un III iecirknī iekļautajām derīgo izrakteņu ieguves teritorijām:

Īpašuma „Stiebriņi” teritorijas:

- Saskaņā ar 22.11.2002. atradnes „Elerne” II un III iecirknim izsniegtajā derīgo izrakteņu atradnes pasē pieejamo grafisko informāciju un Valsts zemes dienesta portāla www.kadastrs.lv pieejamiem datiem, īpašumā „Stiebriņi” ietilpst 3 zemes vienības ar kadastra apzīmējumu 4492 001 0057, 4492 001 0082 un 4492 001 0069). Augstāk minētās zemes vienības apsaimniekoja SIA „SAU”.
- SIA „SAU” Daugavpils novada dome 29.09.2004. izsniedza bieži sastopamo derīgo izrakteņu ieguves atļauju Nr. 3 ar derīgo izrakteņa ieguves termiņu līdz 04.11.2012. smilts-grants ieguvei Elerne II un III iecirknī.
- SIA „SAU Preiļi” Daugavpils novada dome 28.01.2004. izsniedza bieži sastopamo derīgo izrakteņu ieguves atļauju Nr. 1 ar derīgo izrakteņa ieguves termiņu līdz 31.12.2005. smilts-grants ieguvei Elerne II iecirknī.

IV iecirknis

- Saskaņā ar LVĢMC Vēstulē sniegto informāciju, atradnes IV iecirknī tika akcetēti ģeoloģiski izpētītie A kategorijas smilts-grants krājumi 2078 tūkst. m³ 62,247 ha platībā un N kategorijas smilts-grants krājumi 1276,00 tūkst. m³ 36,906 ha platībā (krājumu stāvoklis uz 01.01.1990).

V iecirknis

- Saskaņā ar LVĢMC Vēstulē sniegto informāciju, atradnes V iecirknī tika akcetēti ģeoloģiski izpētītie N kategorijas smilts-grants krājumi 6986,00 tūkst. m³ 133,674 ha platībā (krājumu stāvoklis uz 01.01.1990).

2018. gada iecirknis

- LVĢMC ar 26.03.2018. komisijas sēdes lēmumu (protokola Nr. 22) 2018. gada iecirknī (zemes vienībā ar kadastra apzīmējumu 4492 001 0038) 4,819 ha platībā akceptēja smilts – grants N kategorijas atlikušos krājumus 48,13 tūkst m³ un smilts N kategorijas atlikušos krājumus 320,68 tūkst m³ (atlikušie krājumi virs un zem pazemes ūdens līmeņa uz 14.06.2017.).
- VVD Daugavpils RVP 01.02.2019. izsniedza tehniskos noteikumus Nr. DA19TN0022 2018. gada iecirkņa izstrādes turpināšanai 4,819 ha platībā. Tehniskie noteikumi tika sagatavoti pamatojoties uz VVD Daugavpils RVP iepriekš 02.12.2009. pieņemto lēmumu Nr. 205 „Par sākotnējā ietekmes uz vidi izvērtējuma nepiemērošanu”. Darbības veicējai (Valsts akciju sabiedrībai „Latvijas autoceļu uzturētājs”) tehniskie noteikumi bija nepieciešami, lai turpinātu derīgo izrakteņu ieguvī tajā pašā teritorijā un platībā (bez esošā atradnes iecirkņa platības paplašināšanas, virs gruntsūdens līmeņa).
- Valsts vides dienesta izsniegtais derīgo izrakteņu ieguves limits 2018. gada iecirknim ir derīgs līdz 31.12.2027.
- Daugavpils novada dome 28.02.2019. smilts un smilts-grants ieguvei 2018. gada iecirknī izsniedza bieži sastopamo derīgo izrakteņu ieguves atļauju Nr.4 ar termiņu līdz 31.12.2027.
- Saskaņā ar VVD Daugavpils RVP rīcībā esošo informāciju, 2018. gada iecirknī iepriekš tika veikta un pašlaik ir atļauta derīgo izrakteņu ieguve.

Iecirknis „Griguliņi – Kaupišķi-5” (Paredzētās darbības ietvaros plānotā derīgo izrakteņu ieguves vieta).

- Teritorijas ģeoloģisko papildizpēti un krājumu aprēķinu 2016.gadā veica SIA „EKO-PĒTNIEKS” (VĢF inventāra Nr.27114). Izpētes un krājumu aprēķina rezultātā izveidots iecirknis „Griguliņi-Kaupišķi-5”. Atradnes iecirkņa I blokā tika veikta ģeoloģiskā papildizpēte (daļa no nekustamā īpašuma „Griguliņi” teritorijas) un atradnes iecirkņa II blokā veikts ģeoloģiski izpētīto un atlikušo krājumu aprēķins. Atbilstoši LVĢMC Derīgo izrakteņu krājumu akceptēšanas komisijas 08.08.2017. sēdes lēmumam (protokols Nr.54), akceptēti A kategorijas krājumi (I blokā) un N kategorijas krājumi (II blokā).
- Valsts vides dienests 17.04.2019. izsniedza derīgo izrakteņu ieguves limitu N kategorijas krājumiem nekustamā īpašuma „Kaupišķi-5” un „Griguliņi” teritorijas II blokā 10,64 ha platībā ar ieguves limita apjomu:
 - smilts-grants - 352.68 tūkst. m³, t.sk. 19.74 tūkst.m³ zem gruntsūdens līmeņa;
 - smilts- 228.04 tūkst. m³, t.sk. 88.63 tūkst.m³ zem gruntsūdens līmeņa.

VVD Daugavpils RVP secina, ka Paredzētā darbība daļēji ir plānota jaunapgustamajā platībā un ir saistīta ar ilgstošu neatjaunojamo zemes dziļu resursu ieguvī, kas kopā ar pārējām derīgo izrakteņu ieguves teritorijām sasniedz diezgan plašu teritoriju - vismaz 78,2 ha (vai vismaz 77,38 ha, ņemot vērā faktiski plānoto derīgo izrakteņu ieguves laukuma samazinājumu līdz 9,82 ha platībai) un veido vienotu derīgo izrakteņu ieguves vietu. Paredzētā darbība kopā ar citām esošajām un plānotajām/ veiktajām darbībām var izraisīt savstarpēju un kopēju

būtisku ietekmi un pastiprināt jau esošo antropogēno negatīvo ietekmi uz apkārtējas teritorijas stāvokli.

Lai gan daļā ieguves areālā derīgo izrakteņu ieguve vairs netiek veikta un tādējādi no šāda aspekta daļa no ietekmēm (piem., trokšņi, putekļu piesārņojums) no pilnīgi visām ieguves vietām nesummēsies, kopējo ainavisko un vienlaidus izmantojamo platību aspektā darbības ir uzskatāmas par savstarpēji saistītām likuma „Par ietekmes uz vidi novērtējumu” kvalificējošā kritērija (platības) kontekstā.

Paredzētā darbība kopā ar jau esošajām darbībām atradnes teritorijā pārsniedz likuma „Par ietekmes uz vidi novērtējumu” 1. pielikuma 25.punkta robežvērtību (*derīgo izrakteņu ieguve 25 ha lielā platībā*), no kā izriet nepieciešamība veikt ietekmes uz vidi novērtējumu atbilstoši likuma „Par ietekmes uz vidi novērtējumu” 4. panta pirmās daļas 1.punkta, 2.punkta un 4. punkta⁹ prasībām.

5.4. Atkritumu rašanās:

Paredzētā darbība nav saistīta ar nozīmīgu atkritumu daudzuma rašanos. Iecirkņa izstrādes procesā veidosies, sadzīves atkritumi, iespējams ražošanas atkritumi nelielos daudzumos, tai skaitā arī bīstamie atkritumi (izlijusī degviela, smērvielas, izlietotās eļļas). Sadzīves atkritumu savākšanai tiks izmantots esošais kontainers atradnē „Osīši”. Noņemtā augsnes virskārta tiks novietota krautnēs un vēlāk var tikt izmantota rekultivācijai. Blakusproduktu rašanās darbības rezultātā nav paredzama.

Iecirkņa izstrādes gaitā radušies atkritumi neizraisīs būtisku ietekmi uz vidi, ja tie tiks savākti un izvesti saskaņā ar Atkritumu apsaimniekošanas likuma prasībām. Ietekmes atkritumu rašanās ziņā vērtējamas kā maznozīmīgas, un nav sagaidāms, ka Paredzētās darbības veikšanas gaitā radīsies lieli atkritumu apjomi. Ņemot vērā iepriekš minēto, atkritumu rašanās un to apsaimniekošana Paredzētās darbības teritorijā neradīs būtiski negatīvu ietekmi uz vidi.

5.5. Piesārņojums un traucējumi:

Paredzētā darbība nav saistīta ar bīstamo vielu pārkraušanu, izmantošanu un transportēšanu.

Piesārņojums no iespējamās degvielas noplūdes var rasties autotransporta vai pārvietojamo apstrādes iekārtu bojājumu gadījumā, kā arī veicot degvielas uzpildīšanu. Degvielas un smērvielu uzglabāšana iecirknī „Griguliņi-Kaupišķi-5” nav paredzēta, tehnikas uzpilde tiks veikta īpašumā „Osīši”, kur ir aprīkota - slēgta degvielas uzpildīšanas sistēma un nodrošināti speciālie pakļāji naftas produktu noplūžu fiksēšanai un savākšanai, ja tādas notiks.

Derīgo izrakteņu ieguve Paredzētās darbības norises vietā iepriekš daļēji tika veikta, līdz ar to, iespējamā putekļu rašanās šai teritorijai nav jauna. Traktortehnikas radītās emisijas nav uzskatāmas par būtiskām.

Iespējamās putekļu emisijas ir sadalītas un iecirkņa teritorijā ir plānotas mazākas putekļu emisijas nekā tās bija iepriekš, kad iecirkņa teritorijā tika veikta gan derīgo izrakteņu ieguve, gan apstrāde (mazgāšana, šķirošana, drupināšana). Savukārt, daļa no šīm ietekmēm tiks pārceļta uz īpašumu „Osīši”, kurā SIA „Inerto materiālu serviss” ir paredzējusi veikt derīgā materiāla šķirošanu un drupināšanu ~ 500 m attālumā no plānotās derīgo izrakteņu ieguves vietas.

Putekļu izplatību ārpus ieguves darbu laukuma un maršruta ierobežo apkārtējā veģetācija un mežaudzes gandrīz visa transporta ceļa garumā Elernes loka teritorijā. Autotransporta kustība ir plānota neliela – 3-4 reisi stundā, ar nelielu kustības ātrumu. Veicot ieguves darbus atradnes teritorijas, kurās varētu veidoties putekļi (iebrauktuves, ceļi, iekraušanas vietas no pagaidu materiāla krautnēm), ja putekļu izplatība radīs riskus

⁹ Ietekmes uz vidi novērtējums nepieciešams paredzētajām darbībām saskaņā ar sākotnējo izvērtējumu un ja vairākas paredzētās darbības ietekmē vienu un to pašu teritoriju, ņemot vērā šo darbību kopējo un savstarpējo ietekmi.

iesdzīvotājiem vai dabas vērtībām, karstā un sausā laikā tiks laistītas, lai nodrošinātu, ka nenotiek papildus putekļu emisijas vidē.

Ņemot vērā iecirkņa „Griguliņi-Kaupišķi-5” un īpašuma „Osīši”, kurā tiks veikta derīgo izrakteņu apstrāde, izvietojumu, VVD Daugavpils RVP secina, ka derīgo izrakteņu transportēšanai vistīcāmāk tiks izmantots pašvaldības autoceļš „Kaupišķi-karjers” (92-10) un tā turpinājums – pašvaldības autoceļš „Karjers-Elerne” (92-37), kas tālāk savienojas ar Valsts vietējo autoceļu V673 „Daugavpils-Elerne-Lielborne”. Augstāk minētie ceļi nevirzās gar tuvākām viensētām Daugavas upes kreisajā krastā.

VVD Daugavpils RVP rīcībā nav aktuālas informācijas par derīgo izrakteņu šķirošanu un drupināšanu citos atradnes iecirkņos, tomēr iespējams, ka vienlaicīgi veicot ieguvi vairākos iecirkņos, ka arī veicot derīgā materiāla apstrādi, darbību ietekmes summēsies. Savukārt, putekļiem pārsvarā būs lokālā ietekme atradnes teritorijā, nav sagaidāms, ka iespējamā putekļu emisija no derīgo izrakteņu transportēšanas/ uzglabāšanas/ apstrādes procesiem varētu radīt būtisku ietekmi uz Daugavas kreisajā krastā Elernes lokā esošajām viensētām un Daugavas labajā krastā esošajām apdzīvotām vietām un teritorijām.

Derīgo izrakteņu ieguves laikā tiks izmantota tehnika, kas radīs troksni un vibrāciju. Derīgo izrakteņu transportēšanas laikā radīsies trokšņi no transportēšanas tehnikas. Visnepatīkamākās traucējošākās ietekmes ir saistītas ar tehnikas izraisītiem trokšņiem (pīkstieniem), ko modernā tehnika rada, veicot atpakaļgaitas manevrus.

Trokšņu ietekme šai teritorijai nav jauna, savukārt, iespējams, ka vienlaicīgi veicot ieguvi vairākos iecirkņos, ka arī veicot derīgā materiāla apstrādi, darbību radītās trokšņu ietekmes summēsies.

Ņemot vērā to, ka derīgā materiāla apstrāde plānota citā īpašumā, trokšņi saistībā ar Paredzēto darbību, radīsies gan derīgo izrakteņu ieguves vietā (bet, iespējams, mazāk, salīdzinājumā ar 2006. gadā akceptēto darbību), gan transportēšanas maršrutā, gan arī apstrādes vietā, trokšņi būs jūtami vairākās teritorijās.

Visticāmāk pie labvēlīgiem laikaapstākļiem un bezlapu periodā trokšņi no iecirkņu teritorijām, kurās vienlaicīgi tiks veikti derīgo izrakteņu ieguves/apstrādes darbi, varētu summēties un būt traucējoši tuvāko māju un apdzīvoto vietu iedzīvotājiem Daugavas labajā krastā (it īpaši Viļušu un Teivānu ciemu mājās, kuras izvietotas tuvāk pie Daugavas upes).

Derīgo izrakteņu apstrādes darbu ietvaros īpašumā „Osīši” radušies trokšņi var būt dzirdami valsts nozīmes kultūras pieminekļa Nr. 680 „Dinaburgas viduslaiku pils” tuvumā, kas atrodas ~1,1 km no Paredzētās derīgo izrakteņu apstrādes vietas.

Saskaņā ar SIA „Inerto materiālu serviss” iesniegto informāciju, iecirkņa teritorijā un īpašuma „Osīši” teritorijā ar derīgo izrakteņu ieguvi/apstrādi saistītie darbi netiks veikti vienlaicīgi, lai samazinātu kumulatīvās ietekmes. Ņemot vērā to, ka pārejos iecirkņos darbus veic citas juridiskās personas, pastāv iespēja, ka ieguves/ apstrādes darbi tiks veikti vienlaicīgi ar darbiem citos iecirkņos, radot kumulatīvo ietekmi.

Izvērtējot augstāk minēto VVD Daugavpils RVP secina, ka ieguves un derīgā materiāla apstrādes izraisītie trokšņi konkrētajā teritorijā un tuvākajā apkārtnē ir pastāvējuši arī līdz šim. Tomēr bažas raisa šo iespējamo ietekmju summēšanās un radītā kopējā un savstarpējā ietekme, kas būs periodiska, taču ilgtermiņa.

Izsvērumam par iespējamu ietekmes būtiskumu, ko radīs plānotās pārmaiņas, jāaptver arī esošā vides stāvokļa novērtējums un iespējamā situācijas pasliktināšanās, ņemot vērā pastāvošo ietekmes fonu.

Pašvaldības autoceļus, lai nokļūtu atradnes teritorijā un derīgo izrakteņu transportēšanas laikā, izmanto arī citi derīgo izrakteņu ieguves veicēji. Salīdzinājumā ar esošo situāciju, paredzama esošo autoceļu noslodzes palielināšana, bet ņemot vērā to, ka šie ceļi vēsturiski tika izmantoti derīgo izrakteņu transportēšanai, nav paredzēti būtiski traucējumi esošai transporta kustībai un arī ceļu stāvoklim. Pašvaldības autoceļi atradnes „Elerne” teritorijā netiek izmantoti, lai piekļūtu atpūtas vietām vai citai sabiedriski nozīmīgai infrastruktūrai.

Nav paredzēta ūdens atsūkņošana/novadīšana no iecirkņa teritorijas. Ieguves darbi nav plānoti palu laikā, līdz ar to izslēdzot iespējas, ka palu laikā ceļoties Daugavas upes līmenim no ieguves tehnikas virszemes ūdeņos varētu nonākt naftas produkti vai cits piesārņojums. Pēc rekultivācijas iecirkņa teritorijā izveidosies ūdenstilpne ~ 8 ha platībā.

SIA „Inerto materiālu serviss” norāda, ka izpētes laikā konstatēts, ka ūdens līmenis ir bezspiediena, līdz ar to nav sagaidāms, ka ieguves darbi radīs ietekmi uz apkārtējās teritorijas hidroloģisko režīmu un sagaidāms, ka reālais pazemes ūdens līmenis būs līdzīgs izpētes laikā fiksētajam, jo tā mērījumi izpētes laikā veikti dažādos gada periodos. Izpētes materiāli Iesniegumam nav pievienoti.

VVD Daugavpils RVP vērtējumā, lai arī nav plānota gruntsūdens līmeņa pazemināšana, gruntsūdeņus atsūkņējos vai novadot no Paredzētās darbības norises vietas, ieguves tehnoloģija - derīgo izrakteņu ieguve gan virs gan zem gruntsūdens līmeņa (līdz 2016. gadam atļauta ieguve tikai virs gruntsūdens līmeņa), kā arī ūdenskrātuves izveide Daugavas upes applūstošās teritorijas pierobežā, var būt saistīta ar iespējamām teritorijas hidroloģiskā un hidroģeoloģiskā režīma izmaiņām tuvākajā apkārtnē, t.sk. iespējamo applūstošās teritorijas paplašināšanos, kā arī var ietekmēt augšanas apstākļus apkārtējās mežu teritorijās vai izmainīt to struktūru.

5.6. Būtisks ar paredzēto darbību saistīts avāriju vai katastrofu risks, arī tāds, kuru var radīt klimata pārmaiņas, kas pamatotas ar zinātnes atziņām

Derīgo izrakteņu darbu specifika nav saistāma ar nozīmīgu piesārņojuma riska vai avāriju riska varbūtību. Piesārņojuma risks, galvenokārt, ir saistāms ar naftas un eļļas produktu noplūdēm no spectehnikas. Saskaņā ar iesniegto informāciju degviela ieguves tehnikas darbināšanai iecirkņa teritorijā netiks uzglabāta, bet tehnikas uzpilde tiks veikta īpašumā „Osīši”, kur izvietota inerto materiālu apstrādes līnija un slēgta mobilā degvielas uzpildes sistēma.

Iespējamo piesārņojumu ir iespējams savlaicīgi savākt un lokalizēt, izmantojot atbilstošus absorbējošos, norobežojošos materiālus, kuru klātbūtne jāparedz paredzētās darbības norises vietā, tādējādi nepieļaujot nozīmīgu piesārņojuma risku videi. Ietekmes saistībā ar avārijas riskiem ir niecīgas, lokālas.

5.7. Cilvēka veselības riski (piemēram, ūdens vai gaisa piesārņojuma radīts risks):

Paredzētā darbība ir saistīta ar nenozīmīgiem grunts piesārņojuma riskiem un šajā kontekstā negatīva ietekme uz cilvēku veselību nav sagaidāma.

Paredzētā darbības norises vieta daļēji atrodas Daugavas upes aizsargjoslā, un atrodas Daugavas upes applūstošās teritorijas pierobežā. Saskaņā ar MK 31.05.2011. noteikumos Nr. 418 „Noteikumi par riska ūdensobjektiem” norādīto informāciju, Daugavas upe no Valsts robežas līdz Laucesai (t.sk. Tabores pagastā) ir atzīmēta, ka riska ūdensobjekts ar būtiskākiem riska cēloņiem - punktveida piesārņojums (notekūdeņos esošie biogēni) un pārrobežu piesārņojums.

Darbinieku, kuri periodiski uzturēsies iecirknī, vajadzībām iecirknī tiks uzstādīta biotualete, paredzot regulāro sadzīves notekūdeņu izvešanu, slēdzot līgumu ar asenizācijas pakalpojumu sniedzējiem.

Ieguves darbi nav plānoti palu laikā, līdz ar to izslēdzot iespējas, ka palu laikā ceļoties Daugavas upes līmenim no ieguves tehnikas virszemes ūdeņos varētu nonākt naftas produkti vai cits piesārņojums.

Pastāv risks, ka veicot derīgo izrakteņu ieguvi un apstrādi pietiekami plašā teritorijā, ka arī salīdzinoši nelielā attālumā no tuvākām dzīvojamām mājām un tūrisma objektiem Daugavas labajā krastā, trokšņu emisijas no ieguves darbiem un derīgo izrakteņu apstrādes (īpaši no drupināšanas) var būt traucējošas tuvāko dzīvojamo māju iedzīvotājiem un tūrisma objektu apmeklētājiem.

5.8. Līdzšinējais un apstiprinātais teritorijas izmantošanas veids un funkcionālais zonējums.

Saskaņā ar Daugavpils novada teritorijas plānojuma 2012.-2023. gadam (*turpmāk- Teritorijas plānojums*) pārlūkā (<https://www.daugavpilsnovads.lv/pasvaldiba/attistiba/daugavpils-novada-teritorijas-planojums/>) pieejamo informāciju, teritorijai, kurā jau bija uzsākta derīgo izrakteņu ieguve, ir noteikts zonējums – derīgo izrakteņu ieguves teritorija, savukārt, paplašināmajai daļai – mežu un lauksaimniecības zemju teritorijas. Tuvākajā apkārtnē – derīgo izrakteņu ieguves teritorijas, mežu teritorijas, lauksaimniecības zemes.

VVD Daugavpils RVP ir saņemta Valsts meža dienesta Dienvidlatgales virsmežniecības 12.02.2020. vēstule Nr. VM4.7-1/113, kurā ir norādīta aktuālā informācija, ka plānotā iecirkņa jauna teritorijas daļa zemes vienībā ar kadastra apzīmējumu 4492 001 0062 nav reģistrēta kā mežs.

Saskaņā ar teritorijas plānojuma teritorijas izmantošanas un apbūves noteikumos izvirzītām prasībām, derīgo izrakteņu ieguve mežu teritorijā un lauksaimniecības teritorijā ir atļauta kā teritorijas papildizmantošanas veids.

5.9. Attiecīgajā teritorijā esošo dabas resursu (tostarp augsnes, zemes dziļu, ūdens un bioloģiskās daudzveidības (īpaši ņemot vērā aizsargājamās sugas, to dzīvotnes, īpaši aizsargājamās un Eiropas Savienības nozīmes biotopus)) relatīvais daudzums, pieejamība un pietiekamība, kvalitāte un atjaunošanās iespējas, īpaši aizsargājamās dabas teritorijas un mikroliegumi.

Paredzētās darbības norises vietā aizsargājamie meža biotopi vai mikroliegumi nav konstatēti. Paredzētās darbības norises vietas tuvumā, attālumā, kādā iespējama būtiska ietekme, neatrodas starptautiskas nozīmes mitrāji.

Paredzētās darbības norises vieta atrodas īpaši aizsargājamajā dabas teritorijā (NATURA 2000) – aizsargājamo ainavu apvidū Augšdaugava. Saskaņā ar Teritorijas plānojuma grafiskās daļas Daugavpils novada īpašu ainavu areālu karti, Augšdaugava iekļauta ainaviski vērtīgajā novada teritorijā - nacionālās nozīmes ainavu telpā.

- ✓ VVD Daugavpils RVP ir saņemts ainavu eksperta Valda Līkosta (*turpmāk- Ainavu eksperts*) atzinums, kurā citu starpā ir norādīts, ka:
 - Ainavu vizuālajai uztverei nozīmīgākās vietas ir teritorijas apkārtnē esošie ciemi un viensētas gar Daugavas labo krastu, kā arī valsts galvenais autoceļš A6 „Rīga-Daugavpils-Krāslava-Baltkrievijas robeža (Patērniki)” un daži vietējās nozīmes ceļi Daugavas labajā krastā, no kuriem, lai arī ir vērojami plaši un atklāti skati, Daugavu un tās pretējo (kreiso) skatu lielā mērā aizsedz mežaudzes Daugavas abos krastos, savukārt, piekļuvi tuvāk Daugavai lielā mērogā ierobežo privātīpašumi un ceļu neesamība vai to sliktā kvalitāte, kas vērojama šajā Daugavas upes posmā gar upes loku, tāpēc tie nav uzskatāmi par nozīmīgiem ainavu vizuālajā uztverē.
 - Kopumā apkārtnes (ietekmētā Daugavas loka) ainavu struktūrā Paredzētās darbības vieta nav vērtējama kā ekoloģiski nozīmīga, jo tajā lielākoties ietilpst antropogēni ietekmēti un stipri pārveidoti ainavu elementi, kuru no dienvidiem ieskauj mazāk pārveidotās meža zemes.
 - Galvenie tūrisma objekti pretējā Daugavas krastā gar Elernes loku ir saistīti ar 3 objektiem upes krastā – ~ 1,35 km uz rietumiem no Paredzētās darbības teritorijas atrodas Kraujas ciems ar piebrauktuvi Daugavai, Viļušu avots (~1 km) un Dinaburgas (Vecpils) pilskalns (~1,8 km), no kuriem tūrisma infrastruktūra attīstīta un nozīmīgākais ir Dinaburgas pilskalns, no kura paveras plašs skats uz Daugavu. No publiski pieejamām un tūrisma mērķiem attīstītām skatu vietām (Krauja, Viļušu avots un Dinaburgas (Vecpils) pilskalns) dominē panorāmas tipa ainavas ar tāliem skatiem uz Daugavas upi, bet skati uz plānoto ieguves vietu noslēdzas mežaudzēs.
 - No skatu vietas Viļušu avots vai Dinaburgas pilskalns, īpaši bezlapu periodā, ir redzamas ieguves vietas, kas izvietotas pie pašas Daugavas upes, tādējādi samazinot skata ainavisko

vērtību. Lapu periodā lielākā daļa no citām ieguves vietām ir grūtāk pamanāmas un to ietekme tūrisma sezonā uz ainavu ir mazāka nekā bezlapu periodā.

- Derīgo izrakteņu ieguves teritorijas palielināšanās par 2 ha neradīs nozīmīgas ietekmes uz ainavu vizuālajām izmaiņām, jo plānotā darbība neparedz veidot objektus, kas būtu redzami no plašām teritorijām, neveido izteiktas objektu dominantes. Tā kā derīgo izrakteņu ieguvi paredzēts paplašināt atvērtās teritorijās – lauksaimniecības zemēs, tad šajā teritorijā nemainīsies atklāto zemes segumu veidu īpatsvars, lai gan tas iegūs negatīvas reljefa formas. Kopumā vietas ainavu struktūra nemainīsies nedz tuvos, nedz tālos skatos, jo Paredzamā darbības vieta nav redzama no ceļiem un citiem skatu punktiem.
 - Nozīmīgākie elementi, kas aizkavē ainavu izmaiņas un negatīvās ietekmes ir mežaudžu esamība ap plānoto ieguves vietu, līdz ar to ieteicams pēc atradnes izstrādes rekultivācijas laikā nodrošināt koku stādīšanu gar laukuma robežām un iespēju robežās nodrošināt meža stādīšanu atradnes teritorijā.
 - Vietas ainaviskie aspekti nav uzskatāmi par izlīdzdošu vai būtisku kritēriju, kurš ierobežotu plānoto ieguves darbu veikšanu un paplašināšanu iecirkņa N kategorijas laukumā, savukārt, visa šī iecirkņa rekultivācija, uzlabos apkārtējās ainavas kvalitāti kopumā.
- ✓ VVD Daugavpils RVP ir saņemtas Dabas aizsardzības pārvaldes Latgales reģionālās administrācijas (*turpmāk – DAP*) 12.02.2020. vēstule Nr. 3.27/729/2020-N un 28.04.2020. vēstule Nr. 3.27/2103/2020-N, kurās DAP norāda, ka:
- Derīgo izrakteņu ieguves teritorija Elernes lokā, t.sk. Paredzētās darbības vieta, atrodas Daugavas, kura dabas datu pārvaldības sistēmā „Ozols” reģistrēta kā īpaši aizsargājams biotops 3260 Upju straujtecēs un dabiski upju posmi (*turpmāk – Aizsargājams biotops*), aizsargjoslā.
 - Daugavas ieleja ir nozīmīgs migrācijas koridors daudzām augu un kukaiņu sugām. Šajā teritorijā ir plaša un daudzveidīga ornitofauna, neraugoties uz pēdējās desmitgadēs notiekošo darbību intensifikāciju (mežu izstrāde, zemes lietojuma veida maiņa u. c.). Šī ir nozīmīga sikspārņu barošanās vieta.
 - Paredzētās darbības ietvaros plānotā derīgo izrakteņu ieguves platības paplašināšana Augšdaugavā vienlaicīgi palielinās ietekmi uz Augšdaugavas ainavas ekoloģisko kvalitāti, paredzama papildu slodze uz Augšdaugavas Elernes loka dabas vidi.
 - Derīgo izrakteņu ieguve Elernes lokā nenotiek vienlaicīgi, platības pieder dažādiem zemju īpašniekiem, derīgo izrakteņu vietu rekultivāciju nav iespējams veikt vienlaicīgi, kas joprojām turpinās samazināt Augšdaugavas ainavas ekoloģisko kvalitāti.
 - DAP izvērtēja iesniegto Ainavu eksperta atzinumu, kurā secināts, ka Paredzētā darbība neradīs nozīmīgu ietekmi uz ainavas struktūru, jo Paredzētā darbības vieta nav saskatāma. DAP norāda, ka atzinumā netiek vērtēta Augšdaugavas Elernes loka, kurā atrodas Paredzētās darbības vieta, ainavas strukturālās izmaiņas un ilgtspējība kopumā.
 - Apstākļi, ka Paredzētās darbības vietā nav konstatētas sugas vai biotopi, nenozīmē, ka Paredzētās darbības veikšanas laikā netiks ietekmēti sugu pārvietošanās koridori un tādējādi ietekmēta Augšdaugavas integritāte.
- Rezumējot augstāk minēto, DAP norāda, ka nepieciešams veikt ne tikai Paredzētās darbības, bet visu Augšdaugavas Elernes lokā esošo saimniecisko darbību ietekmes vērtējumu uz Augšdaugavas ilgtspējību un integritāti, lai izvērtētu to kumulatīvo ietekmi uz Augšdaugavas Elernes loka bioloģisko daudzveidību, Aizsargājamā biotopa (Daugavas) struktūru un funkcijām, Augšdaugavas ainavu un atbilstību Augšdaugavas izveidošanas mērķiem un funkcijām.
- ✓ VVD Daugavpils RVP ir saņemta Daugavpils novada domes 28.04.2020. vēstule Nr. 2.1-09/349, kurā Daugavpils novada dome norāda, ka Paredzētajai darbībai var būt kumulatīva iedarbība uz līdz šim ar derīgo izrakteņu ieguvi būtiski ietekmēto t.s. Elernes loka teritoriju Augšdaugavā un nav pietiekamas informācijas par iespējamiem kopējiem vides un

ģeoloģiskajiem riskiem visā derīgo izrakteņu atradnes „Elerne” teritorijā, ko var radīt derīgo izrakteņu ieguve un samērā plašas ūdenskrātuves izveide potenciāli applūstošā teritorijā un applūstošas teritorijas tuvumā.

5.10. Starptautiskas nozīmes mitrāji, virszemes ūdensobjektu aizsargjoslas un upju grīvas.

Paredzētās darbības norises vieta daļēji atrodas Daugavas upes aizsargjoslā, un atrodas Daugavas upes applūstošās teritorijas pierobežā. Tuvākā iecirkņa teritorijas daļa atrodas ~ 0,36 km attālumā līdz Daugavas upei. Upei tuvākā atradnes daļa jau ir izstrādāta, līdz ar to faktiski veicamie darbi ir nogāžu pilnveide, atlikušā nogāžu materiāla izstrāde, veicot rekultivācijas darbus. Veicot paredzētās darbības laukuma rietumu daļas izstrādi un rekultivāciju, tiks izveidota nogāze - valnis, kas nodrošinās, ka parējā iecirkņa daļā neieplūst Daugavas ūdens, kas varētu traucēt parējo iecirkņa austrumu daļas izstrādi. Pēc derīgo izrakteņu ieguves pabeigšanas iecirkņa teritorijā izveidosies līdz 8 ha liela ūdenskrātuve.

VVD Daugavpils RVP ieskatā, kaut gan nav plānota ūdens atsūkņošana un novadīšana no iecirkņa teritorijas, derīgo izrakteņu ieguve zem gruntsūdens līmeņa, kā arī plānotais rekultivācijas veids, applūstošās teritorijas pierobežā var būt saistīti ar iespējamām teritorijas hidroloģiskā un hidroģeoloģiskā režīma izmaiņām tuvākajā apkārtnē, t.sk. applūstošās teritorijas paplašināšanos.

5.11. Ar mežu klātās teritorijas:

Esošajā iecirkņa teritorijā nav saglabājusies dabiskā zemsedze. Savukārt, jaunizstrādājamo iecirkņa daļu (~2 ha) paredzēts ierīkot lauksaimniecības zemē, kā rezultātā zaļās platības tuvākajā apkārtnē samazināsies.

Ņemot vērā Paredzētās darbības ģeogrāfisko stāvokli (tuvākajā apkārtnē ir vēsturiskās derīgo izrakteņu ieguves vietas), teritorija, kurā plānots paplašināt derīgo izrakteņu ieguvi, visticamāk netiktu izmantota lauksaimniecībā.

Saskaņā ar Ainavu eksperta atzinumā norādīto informāciju, kopumā plānotajā derīgo izrakteņu ieguves vietā un tās tuvākajā apkārtnē vērojamas gan parastas, Latvijas iekšzemes ūdeņiem tipiskas, vienvēdīgas meža ainavas ar plašu mērogu (dienvidos un rietumos no ieguves vietas), gan unikālās terasēto upju ieleju ainavas (ziemeļu un austrumu daļa), kuras vērtējamas, ka ļoti vērtīgas.

Iespējamās teritorijas hidroloģiskā un hidroģeoloģiskā režīma izmaiņas tuvākajā apkārtnē, var ietekmēt augšanas apstākļus apkārtējās mežu teritorijās vai izmainīt to struktūru.

5.12. Aizsargjoslas ap pazemes ūdens ņemšanas vietām:

Paredzētās darbības norises vieta neatrodas aizsargjoslās ap ūdens ņemšanas vietām.

5.13. Teritorijas, kurās piesārņojuma līmenis ir augstāks vai, kā agrāk tika konstatēts, bija augstāks, nekā paredz vides kvalitātes standarti, un kurās šāda neatbilstība ir iespējama:

Saskaņā ar VVD Daugavpils RVP rīcībā esošo informāciju, Paredzētās darbības vieta neatrodas teritorijā, kurā piesārņojuma līmenis būtu augstāks, nekā paredz vides kvalitātes normatīvi.

Saskaņā ar LVGMC datu bāzi (www.meteo.lv) Paredzētās darbības norises vietā un tās tuvumā neatrodas piesārņotas un potenciāli piesārņotas vietas. Teritorija ap Paredzēto vietu ir droša un nav piesārņota, paredzētās darbības ietekme nerādīs nozīmīgu piesārņojuma risku.

5.14. Ietekme uz blīvi apdzīvotām teritorijām:

Teritorija, kurā tiks veikta Paredzētā darbība, kā arī pārējās atradnes iecirkņu teritorijas, nerobežojas ar apbūves platībām. Paredzētās darbības teritorijas tuvāko apkārtni var uzskatīt par mazapdzīvoto ar atsevišķi izvietotām viensētām.

Iecirkņa teritorijai tuvākās viensētas kreisajā Daugavas krastā ir viensētas „Putanišķi” un „Puteņi”, kas atrodas ~1,9 km no Paredzētās darbības norises vietas blakus autoceļam „Petkūni-Kaupišķi” (92-9). Atradnes teritoriju no šīm viensētām atdala meža masīvi.

Daugavas upes pretējā labajā krastā iecirknim tuvākās apdzīvotās vietas ir Vīļušu ciemā, kas atrodas ~ 0,9 km attālumā ziemeļu-ziemeļrietumu virzienā no iecirkņa teritorijas, un Teivānu ciemā, kas atrodas ~ 1 km attālumā ziemeļrietumu virzienā no iecirkņa teritorijas. Paredzētās darbības norises vieta varētu būt daļēji redzama bezlapu periodā no atsevišķām ~1 km attālumā esošām ēkām Teivānu ciemā.

Īpašumam „Osīši” tuvākās apdzīvotās vietas ir ciems Juzefova, kas atrodas ~ 1,1 km attālumā uz ziemeļaustrumiem un ciems „Vīļuši”, kas atrodas ~ 1 km attālumā uz ziemeļiem no plānotās derīgo izrakteņu apstrādes vietas.

Pieteiktās darbības aktivitātes nav saistāmas ar tiešu ietekmi uz iedzīvotāju blīvuma izmaiņām tuvākajā apkārtnē, lai gan derīgo izrakteņu ieguvei varētu būt traucējumu ietekme uz tuvākajām dzīvojamām mājām Daugavas upes labajā krastā.

5.15. Ietekme uz vēsturiski, arheoloģiski un kultūrvēsturiski nozīmīgām ainavām un vietām.

Atbilstoši Teritorijas plānojumam Paredzētās darbības norises vieta nav identificēta kā vēsturiski, arheoloģiski un kultūrvēsturiski nozīmīga teritorija. Savukārt, Daugavas labajā krastā ~1,5-1,8 km no Paredzētās derīgo izrakteņu ieguves vietas un ~1,1 km no Paredzētās derīgo izrakteņu apstrādes vietas atrodas valsts nozīmes kultūras piemineklis Nr.680 „Dinaburgas viduslaiku pils”.

Izskatot kartogrāfiskos materiālus, VVD Daugavpils RVP konstatēja, ka iecirkņa teritorija atrodas Daugavas upes Elernes loka centrālajā un rietumu daļā, un no augstāk minētās publiski pieejamās tālu skatu vietas (valsts nozīmes kultūras pieminekļa – „Dinaburgas viduslaiku pils”) tiek norobežota ar mežu joslu un nav redzama. Savukārt, daļēji ir redzamas teritorijas, kuras atrodas Elernes loka austrumu un centrālajā daļā pie Daugavas upes, t.sk. daļēji var būt pamanāma īpašuma „Osīši” teritorija. Derīgo izrakteņu apstrādes laikā radītie trokšņi var radīt traucējumus populārā tūristu iecienītā objekta apmeklētājiem.

Secinājumi:

Izvērtējot Paredzētās darbības iespējamās ietekmes un to būtiskumu, tika izmantoti likuma „Par ietekmes uz vidi novērtējumu” 11.panta kritēriji un uz Eiropas Savienības sākotnējā izvērtējuma vadlīniju C pielikumu balstīts kontrolsaraksts.

1. Ņemot vērā lietas apstākļus, faktus, kas raksturo Paredzēto darbību un Paredzētās darbības norises vietu, tās līdzšinējo/atļauto zemes izmantošanas veidu un teritorijas izmantošanas ierobežojumus, kā arī darbības realizācijas iespējamās ietekmes uz vidi, VVD Daugavpils RVP konstatē, ka būtiskākie ietekmes aspekti Paredzētajai darbībai var būt saistāmi ar likuma „Par ietekmes uz vidi novērtējumu” 11. panta pirmās daļas 1. punkta „*apjoms un tehniskie risinājumi*”, 2. punkta „*paredzētās darbības un citu darbību savstarpējā un kopējā ietekme*”, 3. punkta „*dabas resursu, jo īpaši zemes dzīļu, augsnes, ūdens un bioloģiskās daudzveidības izmantošana*” un 5. punkta „*piesārņojums un traucējumi*”, otrās daļas 2. punkta „*attiecīgajā teritorijā esošo dabas resursu [tostarp augsnes, zemes dzīļu, ūdens un bioloģiskās daudzveidības (īpaši ņemot vērā aizsargājamās sugas, to dzīvotnes, īpaši aizsargājamās un Eiropas Savienības nozīmes biotopus)] relatīvais daudzums, pieejamība un pietiekamība, kvalitāte un atjaunošanās iespējas*”, 3. punkta „*dabiskās vides absorbcijas spēja, kas vērtējama, pievēršot īpašu uzmanību starptautiskas nozīmes mitrājiem, virszemes ūdensobjektu aizsargjoslām un upju grīvām, īpaši aizsargājamām dabas teritorijām un mikroliegumiem, vēsturiski, arheoloģiski un kultūrvēsturiski nozīmīgām ainavām un vietām*” kritērijiem.
2. Salīdzinājumā ar iecirkņa teritorijas daļā līdz 2016. gadam atļauto darbību, teritorijas izstrādi plānots turpināt ar izmaiņām, proti:

- 2.1. ir palielināta limita laukuma platība (robežas) un esošās izstrādājamās teritorijas platība applūstošās teritorijas pierobežā (10,64 ha (vai 9,82 ha saskaņā ar SIA „Inerto materiālu serviss” iesniegto informāciju), iepriekš 8,9 ha);
 - 2.2. mainās derīgo izrakteņu ieguves tehnoloģija (derīgo izrakteņu ieguve ir plānota virs un zem gruntsūdens līmeņa, iepriekš tikai virs gruntsūdens līmeņa);
 - 2.3. iecirkņa izstrādes vietā netiks veikta derīgo materiālu apstrāde, savukārt, ar apstrādi saistītās ietekmes būs jūtamas īpašumā „Osīši”, kas novietots tuvāk Daugavas upei;
 - 2.4. mainās plānotais rekultivācijas veids (tiek plānota ūdenstilpne un perimetra apmežošana, iepriekš tika plānotā meža atjaunošana).
3. Ieguves un derīgā materiāla apstrādes izraisītie trokšņi un putekļi konkrētajā teritorijā un tuvākajā apkārtnē ir pastāvējuši arī līdz šim. Tomēr bažas raisa šo iespējamo ietekmju summēšanās un radītā kopējā un savstarpējā ietekme, kas būs periodiska, taču ilgtermiņa. Lai arī nav plānota gruntsūdens līmeņa pazemināšana, tos atsūknējos vai novadot no derīgo izrakteņu ieguves/ apstrādes vietas, derīgo izrakteņu ieguve zem gruntsūdens līmeņa, kā arī ūdenskrātuves izveide Daugavas upes applūstošās teritorijas pierobežā, var būt saistīta ar iespējamām teritorijas hidroloģiskā un hidroģeoloģiskā režīma izmaiņām tuvākajā apkārtnē, t.sk. iespējamo applūstošās teritorijas paplašināšanos, ar teritorijām ainaviskajām izmaiņām, kā arī var ietekmēt augšanas apstākļus apkārtējās mežu teritorijās vai izmainīt to struktūru.
 4. Paredzētā darbība nav komplicēta, taču var radīt nelabvēlīgu ietekmi uz vizuāli uztveramām vērtībām, kā arī var būt traucējošā tuvāko dzīvojamo māju iedzīvotājiem un populāro tūristu iecienīto objektu apmeklētājiem Daugavas prētējā krastā.
 5. VVD Daugavpils RVP secina, ka SIA „Inerto materiālu serviss” Paredzētā darbība iecirknī „Griguliņi – Kaupišķi-5” 10,64 ha (faktiski plānotā ~9,82 ha) platībā kopā ar citām blakus esošajām darbībām var izraisīt savstarpējo un kopējo nelabvēlīgu ietekmi uz vidi. Būtībā vairāki iecirkņi veido vienu derīgo izrakteņu ieguves vietu vismaz 78,2 ha (vai vismaz 77,38 ha, ņemot vērā faktiski plānoto derīgo izrakteņu ieguves laukuma samazinājumu līdz 9,82 ha platībai) lielā platībā. Tādējādi, ir nepieciešams papildus izvērtēt veicamo darbību tiešās un netiešās kopējās un savstarpējās iespējamās ietekmes uz vidi gan derīgo izrakteņu ieguves darbu laikā, gan pēc ieguves darbu pabeigšanas šajā lēmumā minētajos atradnes iecirkņos.
 6. Paredzētā darbība kopā ar jau esošajām darbībām atradnes teritorijā pārsniedz likuma „Par ietekmes uz vidi novērtējumu” 1.pielikuma 25.punkta robežvērtību (*derīgo izrakteņu ieguve 25 ha lielā platībā*), no ka izriet nepieciešamība veikt ietekmes uz vidi novērtējumu atbilstoši likuma „Par ietekmes uz vidi novērtējumu” 4.panta pirmās daļas 1.punkta, 2.punkta un 4.punkta prasībām (*ietekmes uz vidi novērtējums nepieciešams paredzētajām darbībām saskaņā ar sākotnējo izvērtējumu un ja vairākas paredzētās darbības ietekmē vienu un to pašu teritoriju, ņemot vērā šo darbību kopējo un savstarpējo ietekmi*), jo īstenojot Paredzēto darbību tiek plānota jaunas iecirkņa „Griguliņi - Kaupišķi-5” teritorijas daļas izstrāde.
 7. Likumdēvējs ir paredzējis, ka derīgo izrakteņu ieguve 25 ha vai lielākā platībā var izraisīt būtisku ietekmi uz vidi, tādējādi, nosakot šai darbībai obligātu ietekmes uz vidi novērtējuma procedūru, lai novērtētu iespējamo ietekmi uz vidi un izstrādātu priekšlikumus nelabvēlīgas ietekmes novēršanai vai samazināšanai.
 8. Paredzētā darbība, t.sk. derīgo izrakteņu ieguves vietas paplašināšana, kopā ar citām esošajām un plānotajām/ veiktajām darbībām var izraisīt savstarpēju un kopēju būtisku ietekmi un pastiprināt jau esošo antropogēno negatīvo ietekmi uz apkārtējās teritorijas stāvokli.
 9. Ņemot vērā DAP, kā kompetentās iestādes dabas aizsardzības jomā, viedokli un Daugavpils novada domes viedokli, Paredzētajai darbībai var būt kumulatīva iedarbība uz līdz šim ar derīgo izrakteņu ieguvi būtiski ietekmēto Elernes loka teritoriju Augšdaugavā (NATURA 2000), līdz ar to Paredzētās darbības norises vieta jāvērtē kopskatā ar visu Augšdaugavas Elernes lokā esošo saimniecisko darbību ietekmes vērtējumu uz Augšdaugavas ilgtspējību un integritāti, lai izvērtētu to kumulatīvo ietekmi uz

Augšdaugavas Elernes loka bioloģisko daudzveidību, Aizsargājamā biotopa (Daugavas) struktūru un funkcijām, Augšdaugavas ainavu un atbilstību Augšdaugavas izveidošanas mērķiem un funkcijām.

10. Saskaņā ar likuma „Par ietekmes uz vidi novērtējumu” 4¹. panta trešās daļas prasībām, ja paredzētajai darbībai veic ietekmes uz vidi novērtējumu un šīs darbības īstenošana var būtiski ietekmēt Eiropas nozīmes aizsargājamo dabas teritoriju (*NATURA 2000*), veic novērtējumu par ietekmi uz Eiropas nozīmes aizsargājamo dabas teritoriju (*NATURA 2000*) un novērtējuma ziņojumu ietver ietekmes uz vidi novērtējuma ziņojumā saskaņā ar normatīvajos aktos par ietekmes novērtējumu noteikto kārtību.

8. Izvērtētā dokumentācija:

1. Sabiedrības ar ierobežotu atbildību „Inerto materiālu serviss” 17.01.2020. iesniegtais 30.12.2019. iesniegums ietekmes uz vidi sākotnējam izvērtējumam uz 10 lp., tam pielikumā pievienota šāda dokumentācija:
 - Kartes uz 2 lp.
 - Zemes vienības ar kadastra apzīmējumu 4492 001 0052 (īpašums „Kaupišķi-5”) zemes robežu plāna, zemesgrāmatu apliecības un 01.04.2018. nomas līguma Nr. I/1/6/2018/13 kopijas, pavisam uz 8 lp.
 - Zemes vienības ar kadastra apzīmējumu 4492 001 0062 (īpašums „Griguliņi”) zemes robežu plāna, zemesgrāmatu apliecības un 01.04.2018. nomas līguma Nr. I/1/6/2018/12 kopijas, pavisam uz 7 lp.
 - Ainavu eksperta atzinums ar pielikumā pievienoto plānu ar fotofiksācijas vietu un virzienu, pavisam uz 9 lp.
 - Valsts vides dienesta 21.09.2017. izsniegtās derīgo izrakteņu atradnes passes kopija uz 18 lp.
 - Valsts vides dienesta 17.04.2019. izsniegtā derīgo izrakteņu ieguves limita kopija uz 3 lp.
2. Valsts vides dienesta 28.05.2018. lēmums Nr. CS18VL0103 par grozījumiem 21.09.2017, izsniegtajā derīgo izrakteņu ieguves pasē uz 2 lp.
3. Valsts meža dienesta Dienvidlatgales virsmežniecības 12.02.2020. vēstule Nr. VM4.7-1/113 uz 2 lp.
4. DAP 12.02.2020. vēstule Nr. 3.27/729/2020-N uz 2 lp.
5. LVĢMC 17.02.2020. vēstule Nr. 4-6/264 uz 6 lp.
6. Daugavpils novada domes 27.02.2020. vēstule Nr. 2.1-09/164 uz 1 lp.
7. DAP 28.04.2020. vēstule Nr. 3.27/2103/2020-N uz 3 lp.
8. Daugavpils novada domes 29.04.2020. iesniegtā 28.04.2020. vēstule Nr. 2.1-09/349 uz 2 lp, tai pielikumā pievienota šāda dokumentācija:
 - Informācija par izsniegtajām bieži sastopamo derīgo izrakteņu ieguves atļaujām atradnē „Elerne” uz 2 lp.
 - Daugavpils novada domē pieejamo bieži sastopamo derīgo izrakteņu ieguves atļauju kopijas atradnē „Elerne”, pavisam uz 24 lp.
9. SIA „Inerto materiālu serviss” 15.01.2020. veiktā valsts nodevas apmaksa.
10. VVD Daugavpils RVP 09.08.2007. ietekmes sākotnējais izvērtējums Nr.2.5.-5./2517 uz 8 lp.
11. Vides pārraudzības valsts biroja 21.08.2007. lēmums Nr.415 par ietekmes uz vidi novērtējuma procedūras nepiemērošanu uz 3 lp.
12. VVD Daugavpils RVP 31.08.2007. izsniegtie tehniskie noteikumi Nr.635 uz 6 lp.
13. VVD Daugavpils RVP rīcībā esošā dokumentācija par atradnes „Elerne” iecirkņiem.

9. Sabiedrības informēšana:

Informatīvais paziņojums par Paredzēto darbību tika publicēts Valsts vides dienesta tīmekļa vietnē www.vvd.gov.lv, kā arī nosūtīts Daugavpils novada domei un Vides aizsardzības klubam. VVD Daugavpils RVP sabiedrības ieteikumi, priekšlikumi u. c. informācija līdz šim nav saņemta.

10. Administratīvā procesa dalībnieku viedokļi:

- **VVD Daugavpils RVP ir saņemts ainavu eksperta Valda Līkosta (diploma sērija MD A, Nr.4243) atzinums**, kurā citu starpā ir norādīts, ka:
 - Ņemot vērā to, ka teritorijas apkārtnes reljefs ir relatīvi saposmots, savukārt, Paredzētā ieguves vieta atrodas zemāk par Daugavas labo krastu, kā arī pateicoties plašajiem meža zemju masīviem, Paredzētās darbības vietas apkārtnē nav raksturīga ļoti laba ainavu pārskatāmība, bet no atsevišķiem skatu punktiem reljefa paaugstinājumos tā var būt ļoti pārskatāma atsevišķos virzienos, plānotā ieguves vieta iekļaujas atsevišķos panoramas skatos.
 - Kopumā apkārtnes (ietekmētā Daugavas loka) ainavu struktūrā Paredzētās darbības vieta nav vērtējama kā ekoloģiski nozīmīga, jo tajā lielākoties ietilpst antropogēni ietekmēti un stipri pārveidoti ainavu elementi, kuru no dienvidiem ieskauj mazāk pārveidotās meža zemes.
 - Ainavu vizuālajai uztverei nozīmīgākās vietas ir teritorijas apkārtņē esošie ciemi un viensētas gar Daugavas labo krastu, kā arī valsts galvenais autoceļš A6 „Rīga-Daugavpils-Krāslava-Baltkrievijas robeža (Patērnīki)” un daži vietējās nozīmes ceļi Daugavas labajā krastā, no kuriem, lai arī ir vērojami plaši un atklāti skati, Daugavu un tās pretējo (kreiso) skatu lielā mērā aizsedz mežaudzes Daugavas abos krastos, savukārt, piekļuvi tuvāk Daugavai lielā mērogā ierobežo privātīpašumi un ceļu neesamība vai to sliktā kvalitāte, kas vērojama šajā Daugavas upes posmā gar upes loku, tāpēc tie nav uzskatāmi par nozīmīgiem ainavu vizuālajā uztverē.
 - Galvenie tūrisma objekti pretējā Daugavas krastā gar šo loku ir saistīti ar 3 objektiem upes krastā – aptuveni 1,35 km uz rietumiem no paredzētās darbības teritorijas atrodas Kraujas ciems ar piebrauktuvi Daugavai, Viļušu avots (1 km) un Dinaburgas (Vecpils) pilskalns (1,8 km), no kuriem tūrisma infrastruktūra attīstīta un nozīmīgākais ir Dinaburgas pilskalns, no kura paveras plašs skats uz Daugavu. No publiski pieejamām un tūrisma mērķiem attīstītām skatu vietām (Krauja, Viļušu avots un Dinaburgas (Vecpils) pilskalns) dominē panorāmas tipa ainavas ar tāliem skatiem uz Daugavas upi, bet skati uz plānoto ieguves vietu noslēdzas mežaudzēs.
 - No skatu vietas Viļušu avots vai Dinaburgas pilskalns, īpaši bezlapu periodā, ir redzamas ieguves vietas, kas izvietotas pie pašas Daugavas upes, tādējādi samazinot skata ainavisko vērtību. Derīgo izrakteņu ieguve iecirkņa teritorijā negatīvi neietekmēs ainavisko skatu vērtību no publiskajām tūrisma vietām, kas radītas augstvērtīgās ainavas vērošanai Augšdaugavā. Lapu periodā arī lielākā daļa no citām ieguves vietām ir grūtāk pamanāmas un to ietekme tūrisma sezonā uz ainavu ir mazāka nekā bezlapu periodā, jo rekultivējot ieguves vietas tajās primāri izveidojas lapu koku audzes (bērzi, kārklis, vītols, apses u.c. koki un krūmi).
 - Derīgo izrakteņu ieguves teritorijas palielināšanās par 2 ha neradīs nozīmīgas ietekmes uz ainavu vizuālajām izmaiņām, jo plānotā darbība neparedz veidot objektus, kas būtu redzami no plašām teritorijām, neveido izteiktas objektu dominantes. Tā kā derīgo izrakteņu ieguvi paredzēts paplašināt atvērtās teritorijās – lauksaimniecības zemēs, tad šajā teritorijā nemainīsies atklāto zemes segumu veidu īpatsvars, lai gan tas iegūs negatīvas reljefa formas. Kopumā vietas ainavu struktūra nemainīsies nedz tuvos, nedz tālos skatos, jo paredzamā darbības vieta nav redzama no ceļiem un citiem skatu punktiem.
 - Nozīmīgākie elementi, kas aizkavē ainavu izmaiņas un negatīvās ietekmes ir mežaudžu esamība ap planoto ieguves vietu, līdz ar to ieteicams pēc atradnes izstrādes rekultivācijas laikā nodrošināt koku stādīšanu gar laukuma robežām un iespēju robežās nodrošināt meža stādīšanu atradnes teritorijā. Tāpat būtiski veikt rekultivācijas darbus visa ieguves vietas laukumā.
 - Vietas ainaviskie aspekti nav uzskatāmi par izlēdzošu vai būtisku kritēriju, kurš ierobežotu plānoto ieguves darbu veikšanu un paplašināšanu iecirkņa N kategorijas

laukumā, savukārt, visa šī iecirkņa rekultivācija, uzlabos apkārtējās ainavas kvalitāti kopumā.

- **VVD Daugavpils RVP ir saņemta Valsts meža dienesta Dienvidlatgales virsmežniecības 12.02.2020. vēstule Nr. VM4.7-1/113**, kurā ir norādīts, ka:
 - Saskaņā ar Meža valsts reģistra datiem, Dabas aizsardzības pārvaldes dabas datu pārvaldības sistēmā „Ozols” paredzētās darbības teritorijā zemes vienībā ar kadastra apzīmējumu 4492 001 0052 nav noteikti dabiskie meža biotopi, īpaši aizsargājamie meža iecirkņi vai mikroliegumi.
 - Saskaņā ar Meža valsts reģistra un Nekustamā īpašuma valsts kadastra informācijas sistēmas datiem Paredzētās darbības ietvaros plānotā iecirkņa jauna teritorijas daļa zemes vienībā ar kadastra apzīmējumu 4492 001 0062 nav reģistrēta kā mežs.
- **VVD Daugavpils RVP ir saņemta LVĢMC 17.02.2020. vēstule Nr. 4-6/264**, kurā ir sniegta aktuālā informācija par par smilts -grants un smilts atradnē „Elerne” (atradņu reģistra Nr.159) izveidotiem iecirkņiem, to ģeoloģiski izpētītiem un akceptētiem derīgo izrakteņu krājumiem un krājumu aprēķina laukumiem, to izvietojumu.
- **VVD Daugavpils RVP ir saņemta DAP 12.02.2020. vēstule Nr. 3.27/729/2020-N**, kurā DAP norāda, ka:
 - Paredzētās darbības ietvaros plānotā derīgo izrakteņu ieguves platības paplašināšana aizsargājamo ainavu apvidū Augšdaugava vienlaicīgi palielinās ietekmi uz Augšdaugavas ainavas ekoloģisko kvalitāti.
 - Pašreiz tiek izstrādāts Augšdaugavas dabas aizsardzības plāns laika periodam no 2021. līdz 2033. gadam (*turpmāk - Dabas aizsardzības plāns*), kurā tiek aktualizēti un izvērtēti Augšdaugavā esošie apsaimniekošanas paņēmieni, un piedāvāti ilgtspējīgi Augšdaugavas attīstības modeli. DAP, sniedzot atzinumus par darbībām, kuras ietekmē dabas vērtības, pamatojas uz aktuālāko pieejamo informāciju.
 - Dabas aizsardzības plāna uzraudzības grupas sanāksmē, kas varētu notikt 2020. gada februāra vidū, DAP ierosinās diskusiju, lai noskaidrotu Dabas aizsardzības plāna izstrādē iesaistīto speciālistu viedokli par Paredzēto darbību un plānoto rekultivācijas veidu Augšdaugavā, un pēctecīgi sniegs atzinumu.
- **VVD Daugavpils RVP ir saņemta DAP 28.04.2020. vēstule Nr. 3.27/2103/2020-N**, kurā DAP norāda, ka:
 - DAP ir iepazinies ar Dabas aizsardzības plāna 1. redakcijā iekļauto Augšdaugavas ainavisko novērtējumu, kurā ir sniegts priekšlikums par iespēju Augšdaugavas Elernes lokā esošās derīgo izrakteņu ieguves vietas pēc izstrādes attīstīt kā rekreācijas un tūrisma teritoriju. DAP secina, ka derīgo izrakteņu ieguve Elernes lokā nenotiek vienlaicīgi, platības pieder dažādiem zemju īpašniekiem, līdz ar to arī rekultivāciju derīgo izrakteņu ieguves vietās nav iespējams veikt vienlaicīgi. Minētais apstāklis nerada priekšnoteikumus vienlaicīgai teritorijas rekultivācijai un joprojām turpinās samazināt Augšdaugavas ainavas ekoloģisko kvalitāti.
 - Izvērtējot Paredzētās darbības ietvaros plānotos darbu apjomus, DAP norāda, ka Paredzētās darbības plānotie darbi liecina par paredzamo papildu slodzi uz Augšdaugavas Elernes loka dabas vidi.
 - DAP izvērtēja ainavu eksperta Valda Līkosta atzinumu par derīgo izrakteņu ieguves darbu turpināšanas un paplašināšanas Paredzētās darbības vietā ietekmi uz ainavu, kurā secināts, ka Paredzētā darbība neradīs nozīmīgu ietekmi uz ainavas struktūru, jo Paredzētā darbības vieta nav saskatāma, tā ir ieskauta ar mežaudzēm un atrodas tālu no ceļiem. DAP norāda, ka Atzinumā netiek vērtēta Augšdaugavas Elernes loka, kurā atrodas Paredzētās darbības vieta, ainavas strukturālās izmaiņas un ilgtspējība kopumā.
 - Izvērtējot Iesniegumu, DAP secina, ka Augšdaugavas Elernes lokā limitētās un vēl neizstrādātās derīgo izrakteņu ieguves vietas aizņem ~ 20 ha lielu platību, kopā ar Paredzētās darbības potenciālo derīgo izrakteņu ieguves vietas platību ~ 30 ha. Teritorijā izveidots ceļu tīkls, kurš nodrošina iegūto derīgo izrakteņu transportēšanu. Augšdaugavas Elernes lokā līdztekus derīgo izrakteņu ieguvei notiek mežsaimnieciskā

darbība, kuras nodrošināšanai izveidota infrastruktūra. Minētie apstākļi, savstarpēji mijiedarbojoties, rada kumulatīvu ietekmi uz Augšdaugavas Elernes loka bioloģisko daudzveidību un Augšdaugavas ainavu (Augšdaugava Teritorijas plānojumā noteikta kā nacionālās nozīmes ainavu telpa), kas ilgtermiņā ir neskaidra, tā būtu precizējama nākotnē, nepieciešamības gadījumā paredzot pasākumus iespējamās negatīvās ietekmes uz ainavu un bioloģisko daudzveidību samazināšanai. Līdztekus minētajam nav veikts Augšdaugavas Elernes lokā esošo derīgo izrakteņu ieguves vietu, t.sk. arī Paredzētās darbības, ietekmes uz Elernes loka hidroģeoloģiskajiem apstākļiem, uz Daugavas hidroģeoloģisko režīmu, pamatkrastu stabilitāti un citiem ģeoloģiskiem procesiem Elernes lokā izvērtējums.

- Derīgo izrakteņu ieguves teritorija Elernes lokā, t.sk. Paredzētās darbības vieta, atrodas Daugavas, kura dabas datu pārvaldības sistēmā „Ozols” reģistrēta kā īpaši aizsargājams biotops 3260 Upju straujteces un dabiski upju posmi, aizsargjoslā.
- Augšdaugava kā Natura 2000 teritorijas kvalificējošās aizsardzības vērtības ir biotopi - 3270 Dūņaini upju krasti ar slāpekli mīlošu viengadīgu pioniersugu augāju, 6270* Sugām bagātas ganības un ganītas pļavas, 9180* Nogāžu un gravu meži, 91D0* Purvaini meži, 7160 Minerālvielām bagāti avoti un avoksnāji, kā arī sugas – Eirāzijas ūdrs *Lutra lutra*, dīķu naktssikspārnis *Myotis dasycneme*, lapkoku praulgrauzis *Osmoderma eremita*, zaļā upju spāre *Ophiogomphus cecilia*, biežā perlamutrene *Unio crassus*, lielais skābeņu zeltainītis *Lycaena dispar*, strauta nēģis *Lampetra planeri*, akmeņgrauzis *Cobitis taenia*, platgalve *Cottus gobio*, salate *Aspius aspius*, dzeltenā akmeņlauzīte *Saxifraga hirculus*, spīdīgā āķīte *Hamatocaulis vernicosus*, meža silpurene *Pulsatilla patens*, spilvainais ancītis *Agrimonia pilosa*, Lēzeļa lipare *Liparis loeselii*. Daugavas ieleja ir nozīmīgs migrācijas koridors daudzām augu un kukaiņu sugām. Teritorijā ir plaša un daudzveidīga ornitofauna, neraugoties uz pēdējās desmitgadēs notiekošo darbību intensifikāciju (mežu izstrāde, zemes lietojuma veida maiņa u. c.). Šī ir nozīmīga sikspārņu barošanās vieta. Visi minētie apstākļi rada uz nepieciešamību veikt ne tikai Paredzētās darbības, bet visu Augšdaugavas Elernes lokā esošo saimniecisko darbību ietekmes vērtējumu uz Augšdaugavas ilgtspējību un integritāti.
- Likuma „Par īpaši aizsargājamām dabas teritorijām” 43. panta ceturtnā daļa nosaka, ka paredzētajai darbībai vai plānošanas dokumentam (izņemot aizsargājamo teritoriju dabas aizsardzības plānus un tajos paredzētās darbības, kas nepieciešamas īpaši aizsargājamo sugu dzīvotņu, ierobežoti izmantojamo īpaši aizsargājamo sugu dzīvotņu vai īpaši aizsargājamo biotopu apsaimniekošanai vai atjaunošanai, kā arī aizsargājamo teritoriju dabas aizsardzības plānos paredzētu publiski pieejamu dabas tūrisma un izziņas infrastruktūras objektu ierīkošanai), kas atsevišķi vai kopā ar citu paredzēto darbību vai plānošanas dokumentu var būtiski ietekmēt Eiropas nozīmes aizsargājamo dabas teritoriju (Natura 2000), veic ietekmes uz vidi novērtējumu. EK vadlīnijās par derīgo izrakteņu ieguvi Natura 2000 teritorijās (https://ec.europa.eu/environment/nature/natura2000/management/docs/nee_i_n2000_guidance.pdf) sniegti ieteikumi, kā izvērtēt derīgo izrakteņu ieguves ietekmi uz Natura 2000 teritoriju. Derīgo izrakteņu ieguvei ieteikts veikt plānotās darbības izvērtējumu katrā individuālā gadījumā, jo nozīmīgi ietekmējošie faktori var rasties gan karjeru sagatavošanas, gan ekspluatācijas laikā, kā arī pareizi veikta rekultivācija var radīt jaunus biotopus vai sugu dzīvotnes, tādējādi mazinot iespējamo negatīvo ietekmi un rodot kompromisus starp dabas aizsardzību un sociālekonomiskajām interesēm. Apstāklis, ka Paredzētās darbības vietā nav konstatētas sugas vai biotopi, nenozīmē, ka Paredzētās darbības veikšanas laikā netiks ietekmēti sugu pārvietošanās koridori un tādējādi ietekmēta Augšdaugavas integritāte.

Nemot vērā augstāk minēto un pamatojoties uz Vides aizsardzības likuma 3. panta pirmās daļas 4. punktā noteikto izvērtējuma principu un likuma „Par īpaši aizsargājamām dabas teritorijām” 43. panta ceturtnās un piektās daļas nosacījumiem, kuri paredz, ka paredzētajai darbībai, kas atsevišķi vai kopā ar citu paredzēto darbību vai plānošanas dokumentu var

būtiski ietekmēt Eiropas nozīmes aizsargājamo dabas teritoriju, veic ietekmes uz vidi novērtējumu un paredzēto darbību atļauj veikt, ja tas negatīvi neietekmē Eiropas nozīmes aizsargājamās dabas teritorijas ekoloģiskās funkcijas, integritāti un nav pretrunā ar tās izveidošanas un aizsardzības mērķiem, DAP uzskata, ka saimnieciskajām darbībām Augšdaugavas Elernes lokā - derīgo izrakteņu ieguvei, t.sk. Paredzētajai darbībai, arī komerciālos nolūkos veiktajai mežsaimnieciskajai darbībai - nepieciešams veikt ietekmes uz Natura 2000 teritoriju novērtējumu, lai izvērtētu to kumulatīvo ietekmi uz Augšdaugavas Elernes loka bioloģisko daudzveidību, Aizsargājamā biotopa (Daugavas) struktūru un funkcijām, Augšdaugavas ainavu un atbilstību Augšdaugavas izveidošanas mērķiem un funkcijām un ietekmi uz tās ilgtspējību un integritāti.

- **VVD Daugavpils RVP ir saņemta Daugavpils novada domes 27.02.2020. vēstule Nr. 2.1-09/164**, kurā Daugavpils novada dome norādīja, ka pamatotas viedokļa par Paredzēto darbību sniegšanai jāizvērtē Paredzētās darbības ietekme uz plašāku teritoriju aizsargājamo ainavu apvidū „Augšdaugava”, kā arī jāizvērtē vides riski, kas saistīti ar plānoto esošās derīgo izrakteņu ieguves platības paplašināšanu un rekultivāciju (iecirķņa teritorijas perimetra apmežošana un ūdenskrātuves izveide ~ 8 ha platībā applūstošās teritorijas pierobežā), jāizvērtē Paredzētās darbības pieļaujamība un atbilstība Daugavpils novada teritorijas plānojumam. Daugavpils novada dome norādīja, ka notiek konsultācijas ar ekspertiem un papildu materiālu apkopošana, līdz ar to Daugavpils novada domes viedoklis tiks sniegts iespējami drīzākā laikā.
- **VVD Daugavpils RVP ir saņemta Daugavpils novada domes 28.04.2020. vēstule Nr. 2.1-09/349**, kurā tika norādīts, ka:
 - Daugavpils novada domē ir saņemta mutiska informācija no SIA „Daugavpils dzelzsbetons” pārstāvja par plānotiem rekultivācijas darbiem pēc derīgo izrakteņu atļaujas termiņa beigām (17.12.2019.) atradnes „Elerne” II iecirkņa īpašumā „Osīši”. Daugavpils novada domes un Daugavpils novada domes Dabas resursu nodaļas rīcībā nav informācijas par plānotiem/veiktiem rekultivācijas darbiem citās atradnes „Elerne” iecirkņu teritorijās. Vēstulei pievienota domes rīcībā esošā informācija par bieži sastopamajām derīgo izrakteņu ieguves atļaujām atradnes „Elerne” iecirkņos.
 - Veicot darbību īpaši aizsargājamajā teritorijā, jāsauglabā ainaviski vērtīgas teritorijas, kuras ir noteiktas Daugavpils novada teritorijas plānojuma Grafiskajā daļā. Tāpat noteikts, ka veicot derīgo izrakteņu ieguvi aizsargājamo ainavu apvidū, nepieciešams atstāt meža joslu gar ieguves teritorijas robežu un paredzēt pakāpenisko izstrādājamās teritorijas rekultivāciju, lai mazinātu darbības ietekmi uz vietas ainaviskumu.
 - Daugavpils novada dome uzskata, ka Paredzētajai darbībai var būt kumulatīva iedarbība uz līdz šim ar derīgo izrakteņu ieguvi būtiski ietekmēto t.s. Elernes loka teritoriju aizsargājamo ainavu apvidū „Augšdaugava” un nav pietiekamas informācijas par iespējamiem kopējiem vides un ģeoloģiskajiem riskiem visā derīgo izrakteņu atradnes „Elerne” teritorijā, ko var radīt derīgo izrakteņu ieguve un samērā plašas ūdenskrātuves izveide potenciāli applūstošā teritorijā un applūstošas teritorijas tuvumā.

11. Piemērotās tiesību normas un lēmuma pieņemšanas pamatojums:

Administratīvā procesa likuma 6., 7., 9., 13. pants, 55 panta 1. punkts, 65 panta trešā daļa un 66. panta pirmā daļa, likuma „Par ietekmes uz vidi novērtējumu” 3². panta pirmās daļas 2. punkts, 3. punkta b apakšpunkts, 4. punkts, 4. panta pirmās daļas 2. un 4. punkts, 4¹, 11., 13. un 14¹. pants, 2. pielikuma otrās daļas 1. punkts, MK 13.01.2015. noteikumu Nr.18 „Kārtība, kādā novērtē paredzētas darbības ietekmi uz vidi un akceptē paredzēto darbību” 13. un 13¹.punkts.

Lēmums:

Piemērot SIA „Inerto materiālu serviss” ierosinātajai darbībai – atklātai derīgo izrakteņu (smilts un smilts-grants) ieguves darbu turpināšanai un pabeigšanai (t.i. esošās

iecirkņa teritorijas daļas izstrādes pabeigšanai un rekultivācijai un jaunas iecirkņa teritorijas daļas izstrādei ar sekojošu iecirkņa teritorijas rekultivāciju) 10,64 ha platībā atradnes „Elerne” iecirkņa „Griguliņi - Kaupišķi-5” II blokā, īpašuma „Kaupišķi-5” zemes vienībā ar kadastra apzīmējumu 4492 001 0052 un īpašuma „Griguliņi” zemes vienībā ar kadastra apzīmējumu 4492 001 0062, Tabores pagastā, Daugavpils novadā ietekmes uz vidi novērtējuma procedūru.

Šo lēmumu par ietekmes uz vidi novērtējuma procedūras piemērošanu var apstrīdēt mēneša laikā no tā spēkā stāšanās dienas Vides pārraudzības valsts birojā (Rūpniecības ielā 23, Rīgā, LV-1045) saskaņā ar likuma „Par ietekmes uz vidi novērtējumu” 14¹. panta otro daļu.

Pielikumā: Derīgo izrakteņu atradņu un iecirkņu izvietojuma plāns uz 1 lpp.

Direktora p.i.
Direktora vietniece
Kontroles daļas vadītāja

I. Plociņa

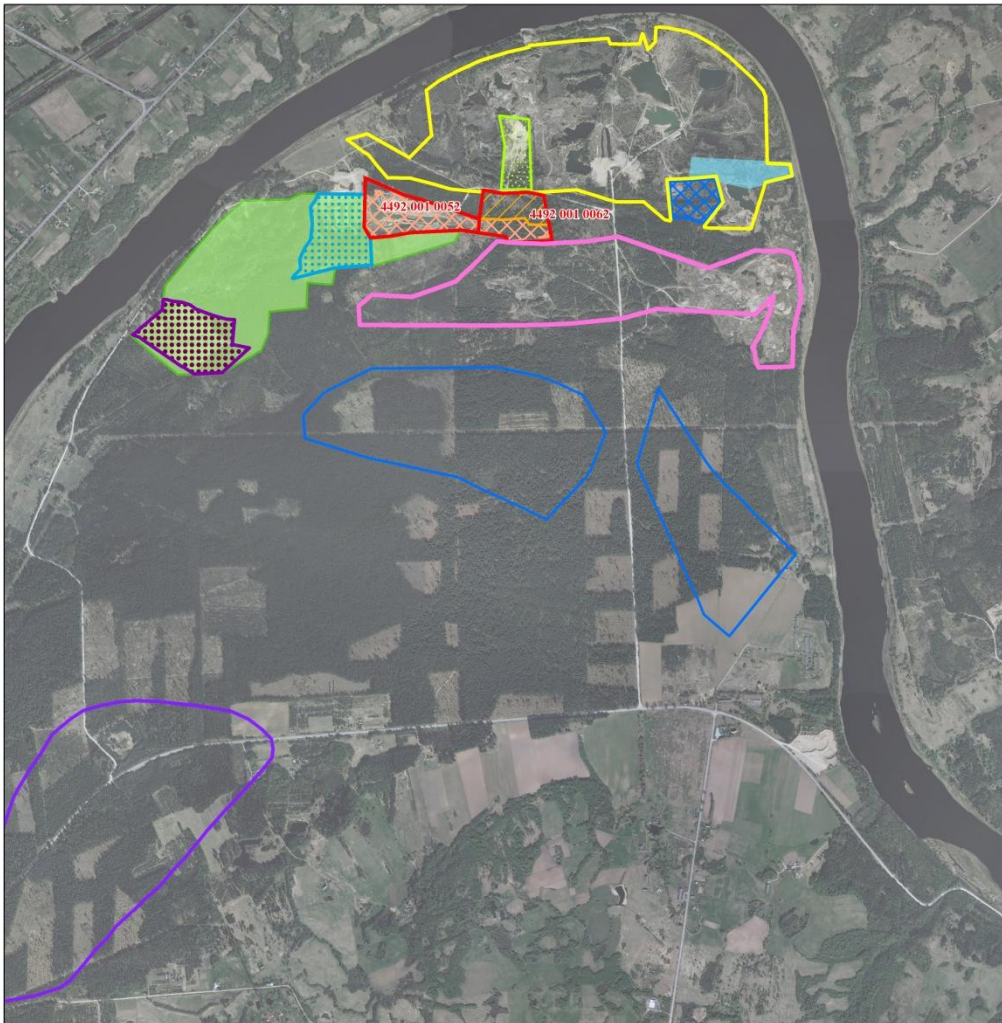
ŠIS DOKUMENTS IR PARAKSTĪTS AR DROŠU ELEKTRONISKO PARAKSTU
UN SATUR LAIKA ZĪMOGU

Medvedeva 654 25731
jevgenija.medvedeva@vvd.gov.lv

**Pielikums
VVD Daugavpils RVP
2020. gada 28. maija
sākotnējam izvērtējumam
Nr. DA20SI0013**

Smilts-grants un smilts atradnes "Elerne" izvietojuma plāns

0 250 500 750 1 000
metri



Izmantoti Nekustamā Īpašuma valsts kadastra informācijas sistēmas dati, 2020. gads

Par kartogrāfisko pamatni izmantota Ortofotokarte mērogā 1:10 000
© Latvijas Ģeotelpiskās informācijas aģentūra

Apzīmējumi

- Nekustamā īpašumu "Kaupišķi-5" (kadastra Nr.4492 001 0052) zemes vienībā ar kadastra apzīmējumu 4492 001 0052 un "Griguliņi" (kadastra Nr.4492 001 0062) zemes vienībā ar kadastra apzīmējumu 4492 001 0062 robeža
- Smilts-grants un smilts atradnes "Elerne" I iecirknis
- Smilts-grants un smilts atradnes "Elerne" I iecirkņa laukums "Mežvidi 3"
- Smilts-grants un smilts atradnes "Elerne" I iecirkņa laukums "Mežvidi-4"
- Smilts-grants un smilts atradnes "Elerne" II iecirkņa robeža
- Smilts-grants un smilts atradnes "Elerne" II iecirkņa 2007.gada papildizpētes laukums
- Smilts-grants un smilts atradnes "Elerne" II iecirkņa 2010.gada inventarizācijas laukums
- Smilts-grants un smilts atradnes "Elerne" III iecirkņa robeža
- Smilts-grants un smilts atradnes "Elerne" IV iecirkņa robeža
- Smilts-grants un smilts atradnes "Elerne" V iecirkņa robeža
- Smilts-grants un smilts atradnes "Elerne" iecirkņa "Griguliņi-Kaupišķi-5" A kategorijas laukums
- Smilts-grants un smilts atradnes "Elerne" iecirkņa "Griguliņi-Kaupišķi-5" N kategorijas laukums
- Smilts-grants un smilts atradnes "Elerne" 2018.gada iecirkņa N kategorijas laukums